



MIEJSKA PRACOWNIA URBANISTYCZNA W BYDGOSZCZY



**Kierunki działań służące rewitalizacji
przestrzeni publicznych
Starego Miasta w Bydgoszczy**

**Stare Miasto
w Bydgoszczy**

**Uchwała Nr XXI/396/12
Rady Miasta Bydgoszczy
z dnia 25 stycznia 2012 r.**

w sprawie przyjęcia do realizacji
„Kierunków działań służących rewitalizacji przestrzeni publicznych Starego Miasta
w Bydgoszczy”

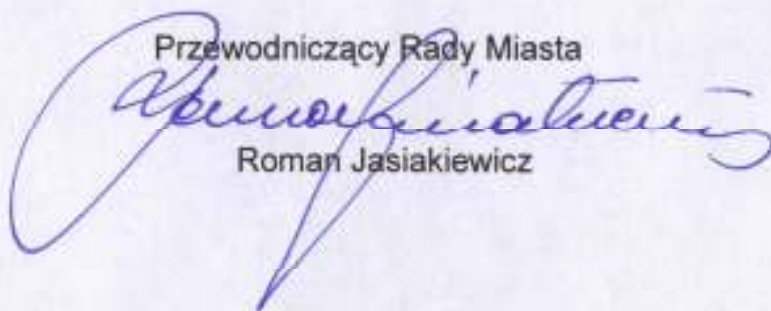
Na podstawie art. 18 ust. 2 pkt 2 w związku z art. 7 ust. 1 pkt 1, 2, 9, 17 i 18 ustawy z dnia 8 marca 1990r. o samorządzie gminnym (Dz. U. z 2001r. Nr 142, poz. 1591, z 2002r. Nr 23, poz. 220, Nr 62, poz. 558, Nr 113, poz. 984, Nr 214, poz. 1806, Nr 153, poz. 1271 i Nr 214, poz. 1806 z 2003r. Nr 80, poz. 717 i Nr 162, poz. 1568 z 2004r., Nr 102, poz. 1055, Nr 116, poz. 1203, z 2005r. Nr 172, poz. 1441 i Nr 175, poz. 1457 z 2006r. Nr 17, poz. 128 i Nr 181, poz.1337 z 2007r. Nr 48, poz. 327, Nr 138, poz. 974 i Nr 173, poz. 1218 z 2008r. Nr 180, poz. 1111 i Nr 223 poz. 1458 z 2009r. Nr 52, poz. 420 i Nr 157 poz. 1241 z 2010r. Nr 28, poz. 142, Nr 28, poz. 146, Nr 106 poz. 657 i Nr 40, poz. 230 z 2011r. Nr 117, poz. 679, Nr 134, poz. 777, Nr 21, poz. 113 i Nr 217, poz. 1281 oraz z 2012r. Nr 149 poz. 887)

uchwała się, co następuje:

§1. Przyjąć do realizacji „Kierunki działań służące rewitalizacji przestrzeni publicznych Starego Miasta w Bydgoszczy”, stanowiące załącznik do niniejszej uchwały.

§2. Uchwała wchodzi w życie z dniem podjęcia.

Przewodniczący Rady Miasta



Roman Jasiakiewicz

Uzasadnienie

do Uchwały Nr ~~XXI/395/12~~ Rady Miasta Bydgoszczy z dnia ~~25 stycznia 2012r.~~
w sprawie przyjęcia do realizacji „Kierunków działań służących rewitalizacji
przestrzeni publicznych Starego Miasta w Bydgoszczy”

Opracowanie pt. „Kierunki działań służące rewitalizacji przestrzeni publicznych Starego Miasta w Bydgoszczy” to dokument służący władzom miasta do podejmowania wielopłaszczyznowych działań w celu ożywienia przestrzeni publicznych na obszarze Starego Miasta w Bydgoszczy. Przedstawione w dokumencie założenia mają przyczynić się do wykreowania indywidualnego charakteru bydgoskiej starówki i nadania jej wymiaru przestrzeni twórczej związanej z działalnością artystyczną. Przyjęte przez Radę Miasta kierunki działań powinny być realizowane poprzez zaangażowanie wielu środowisk twórczych, organizacji i stowarzyszeń w tym funkcjonujących w obszarze Starego Miasta, przy współpracy wydziałów urzędu miasta i gminnych jednostek organizacyjnych.

W dobie przemian społecznych oraz wzrastających wymagań estetycznych i oczekiwań programowych dotyczących oferty kulturalno-rozrywkowej i turystycznej mieszkańców, konieczne jest wprowadzenie zmian w funkcjonowaniu Starego Miasta w myśl tworzenia przestrzeni kreatywnej, wypełnionej sztuką i współtworzonej przez artystów i mieszkańców. Stare Miasto jako obszar dziedzictwa kulturowego wymaga szczególnego potraktowania jednakże działania w obrębie starówki nie powinny skupiać się wyłącznie na ochronie i zabezpieczeniu przed dewastacją budynków i przestrzeni ulic i placów, lecz również na umiejętnym rozmieszczeniu współczesnych funkcji i realizacji inwestycji, które będą wkładem obecnych pokoleń dla rozwoju zespołu staromiejskiego. Zagospodarowanie przestrzeni publicznych powinno odbywać się zgodnie ze współczesnymi potrzebami i rangą miejsca poprzez wykorzystywanie i utrwalanie istniejących wartości kulturowych i tradycji historycznych.

Obszar objęty opracowaniem obejmuje Stare Miasto w Bydgoszczy wraz z Wyspą Młyńską i terenem znajdującym się w bezpośrednim sąsiedztwie gmachu Opery Nova, ograniczony jest ulicami: Bernardyńską, Zbożowym Rynkiem, Wałami Jagiellońskimi, Wełnianym Rynkiem, ul. Poznańską, ul. Świętej Trójcy, rzeką Brdą, ul. Marszałka Focha, ul. Pocztową i ul. Stary Port.

Dokument zgodny jest z ustaleniami projektu miejscowego planu zagospodarowania przestrzennego „Stare Miasto” w Bydgoszczy opracowywanego obecnie na podstawie Uchwały Rady Miasta Bydgoszczy Nr XXXI/425/08 z dnia 23 kwietnia 2008 r. opartego na wytycznych Studium uwarunkowań i kierunków zagospodarowania Bydgoszczy przyjętego przez Radę Miasta Bydgoszczy Uchwałą Nr L/756/09 w dniu 15 lipca 2009r.

Podstawę prawną podjęcia uchwały stanowią przepisy art. 18, ust 2, pkt 2 o samorządzie gminnym (Dz. U. z 2001r. Nr 142, poz. 1591), zgodnie z którymi do kompetencji Rady Miasta należy stanowienie o kierunkach działań Prezydenta Bydgoszczy w szczególności z zakresu ładu przestrzennego i gospodarki nieruchomościami, gminnych dróg, ulic, mostów i placów, kultury i ochrony nad zabytkami, turystyki, wspierania i upowszechniania idei samorządowych, tworzenia warunków do działania i rozwoju jednostek pomocniczych i wdrażania programów pobudzania aktywności obywatelskiej oraz promocji miasta.

DYREKTOR
Miejskiej Pracowni Urbanistycznej

mgr inż. arch. Anna Rembowicz-Dziękciowska

zawartość opracowania:

1. Cel opracowania

2. Działania planistyczne

3. Działania realizacyjne

- 3.1. Remonty istniejących kamienic
 - 3.1.1. Kolorystyka elewacji budynków
 - 3.1.2. Modernizacja techniczna budynków
- 3.2. Opracowanie i wdrożenie systemu przekształcania i modernizacji istniejących budynków, nad którymi zarząd sprawuje Administracja Domów Miejskich
- 3.3. Remonty staromiejskich ulic
- 3.4. Remonty placów miejskich

4. Stworzenie programów pomocowych, systemu zachęt oraz wdrożenie systemu kontroli stanu technicznego budynków

- 4.1. Refundacja części kosztów remontu budynków objętych ochroną konserwatorską
- 4.2. Pożyczki na remont budynków
 - 4.2.1. Pożyczki na remont budynków będących własnością prywatną
 - 4.2.2. Pożyczki na sfinansowanie kosztów remontu zewnętrznych elementów nieruchomości wspólnych, stanowiących współwłasność gminy
- 4.3. Wprowadzenie zwolnień podatkowych
- 4.4. Zwolnienie z opłat za zajęcie pasa drogowego
 - 4.4.1. Zwolnienie z opłat za zajęcie pasa drogowego na czas remontu
 - 4.4.2. Zwolnienie osób prowadzących działalność artystyczną z opłat za zajęcie pasa drogowego
- 4.5. Pozyskiwanie dofinansowania ze źródeł zewnętrznych
- 4.6. Nagradzanie najlepszych realizacji
- 4.7. Wdrożenie systemu kontroli stanu technicznego budynków

5. Mała architektura w przestrzeni publicznej

- 5.1. Mała architektura a historia i tożsamość miejsca
- 5.2. Przykładowe miejsca i formy inspiracji
 - 5.2.1. Nazwy ulic i placów
 - 5.2.2. Historyczne nazwy ulic
 - 5.2.3. Znani bydgoszczanie
- 5.3. Historia staromiejskich budynków
- 5.4. Mała architektura w nawiązaniu do funkcji obiektów, symbolika miejsca
- 5.5. Przystanki komunikacji publicznej
- 5.6. Trasy turystyczne
- 5.7. Iluminacja

6. Reklama i system informacji miejskiej

- 6.1. Zasady umieszczania nośników reklamowych
- 6.2. System informacji miejskiej

7. Zieleń w przestrzeni publicznej

- 7.1. Zieleń w przestrzeni ulic i placów
 - 7.1.1. Pnącza
 - 7.1.2. Zieleń w pojemnikach i donicach
 - 7.1.3. Kwietniki
 - 7.1.4. Dywany kwiatowe
 - 7.1.5. Zielone rzeźby
- 7.2. Zieleń we wnętrzach i na zapleczach podwórek
 - 7.2.1. Zielone podwórka
 - 7.2.2. Ukwiecone fasady budynków
 - 7.2.3. Konkursy dla mieszkańców i zarządców nieruchomości

8. Działalność kulturalna w przestrzeni publicznej

- 8.1. Bydgoskie imprezy cykliczne a przestrzeń publiczną
- 8.2. Przestrzeń publiczną dla artystów
 - 8.2.1. Uliczne galerie sztuki i fotografii
 - 8.2.2. Plenery i warsztaty artystyczne
 - 8.2.3. Kiermasze sztuki i rękodzieła
 - 8.2.4. Spektakle i widowiska uliczne
 - 8.2.5. Koncerty muzyczne
 - 8.2.6. Kino plenerowe

9. Gastronomia – preferowane kierunki rozwoju

- 9.1. Lokale gastronomiczne
- 9.2. Sezonowe ogródki gastronomiczne

10. Promocja i wyprzedzająca informacja o planowanych wydarzeniach

- 10.1 Tworzenie legendy miejsca
 - 10.1.1. Cykliczne imprezy kulturalno-rozrywkowe
 - 10.1.2. Kultywowanie tradycji miejsca
 - 10.1.3. Gry uliczne
- 10.2. Rozpowszechnianie informacji o planowanych wydarzeniach

11. Poprawa poczucia bezpieczeństwa

- 11.1. Monitoring
- 11.2. Patrole służb mundurowych

12. Podsumowanie – podział zadań, propozycje współpracy

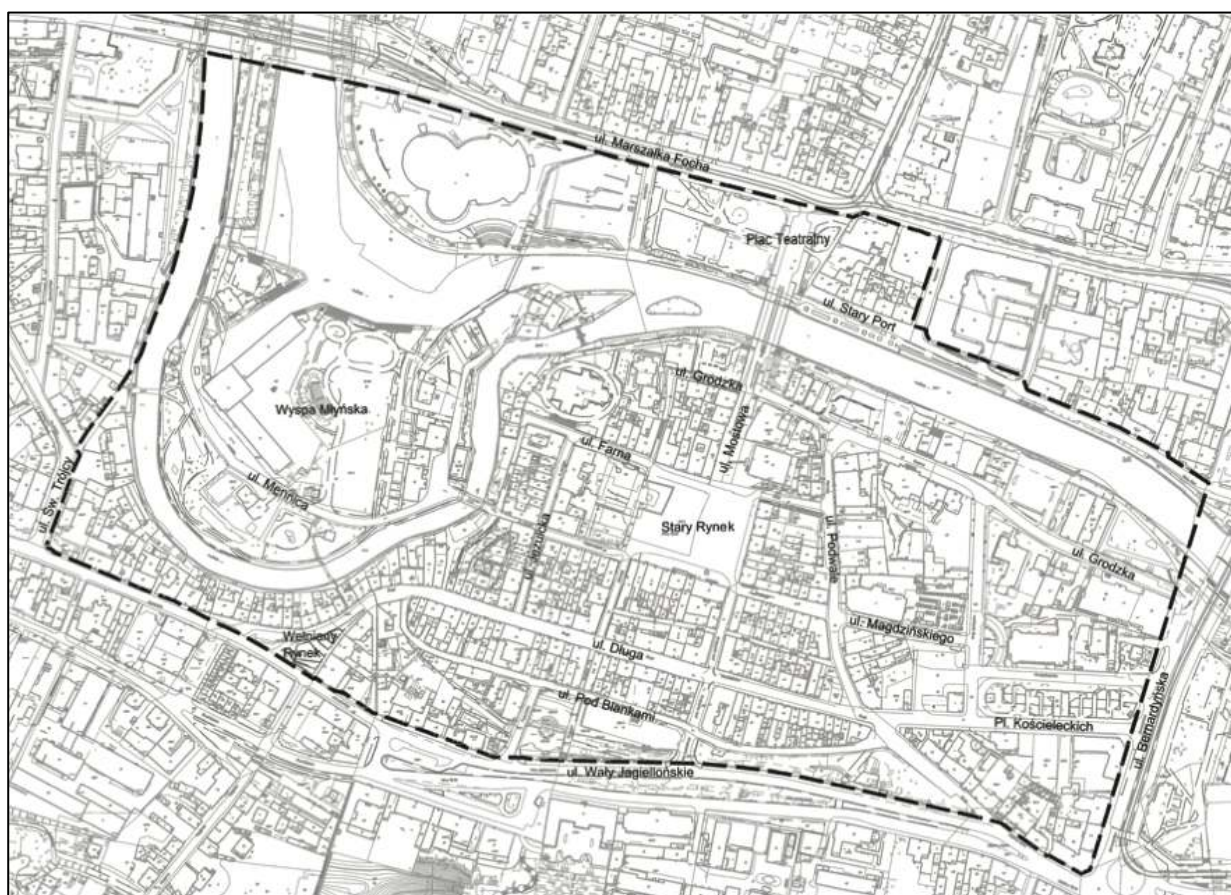
13. Konsultacje społeczne

- 13.1. Rozpoznanie oczekiwań właścicieli nieruchomości
- 13.2. Badania opinii publicznej

1. CEL OPRACOWANIA

Celem opracowania jest określenie działań służących ożywieniu przestrzeni publicznych Starego Miasta i ich zagospodarowaniu zgodnie ze współczesnymi potrzebami i rangą miejsca, przy założeniu kreowania indywidualnego charakteru tych miejsc i budowania ich klimatu w oparciu o istniejące wartości i utrwalone tradycje. Opracowanie zawiera również wiele inspiracji wytyczających kierunki przekształceń strefy staromiejskiej i pozwalających na tworzenie projektów realizacyjnych.

Granicami opracowania objęto obszar wyznaczony ulicami: Bernardyńską, Zbożowym Rynkiem, Wałami Jagiellońskimi, Wełnianym Rynkiem, ul. Poznańską, ul. Świętej Trójcy, rzeką Brdą, ul. Marszałka Focha, ul. Poczтовую i ul. Stary Port.



Obszar objęty opracowaniem / Rys. MPU

Obszar objęty opracowaniem, jest historycznie ukształtowanym, najstarszym fragmentem miasta, którego wizerunek jest konsekwencją wielu procesów społecznych i gospodarczych. Ulice na których niegdyś koncentrowało się życie miejskie, głównie handlowe straciły dawne znaczenie, nie odnajdując nowych atrakcyjnych funkcji mogących przyciągnąć mieszkańców miasta.

Plan Bydgoszczy z 1774 roku / zasoby MPU



Nie remontowane budynki, zamknięte lokale usługowe, opuszczone mieszkania w kamienicach powodują wymieranie historycznego centrum miasta. Dlatego też konieczne jest podjęcie pilnych, interdyscyplinarnych działań w celu zmiany wizerunku tej części miasta, oraz zaproponowania nowych funkcji, atrakcyjnych zarówno dla mieszkańców miasta jak i dla turystów.

Priorytetem w procesie rewitalizacji Starego Miasta jest stworzenie przyjaznych i atrakcyjnych przestrzeni publicznych (oraz ogólnodostępnych), których użytkownikami są wszyscy mieszkańcy miasta i goście. Przestrzenie te tworzą będące w zasobie miasta i zarządzane przez miasto:

- ulice,
- place miejskie: Stary Rynek, Wełniany Rynek, Zbożowy Rynek, Rybi Rynek, Plac Kosciuszkowski,
- Wyspa Młyńska, skwery i zieleńce,
- bulwary nad Brdą,
- otoczenie obiektów użyteczności publicznej,
- główne ciągi piesze

oraz inne tereny ogólnodostępne zarządzane przez podmioty gospodarcze, instytucje i osoby fizyczne.

O jakości i funkcji przestrzeni decyduje bezpośrednio przyległe otoczenie: zabudowa kubaturowa o określonym użytkowaniu, rzeka, zieleń, oraz ich wzajemne relacje w rewitalizowanym obszarze.

Pierwszym krokiem prowadzącym do ożywienia przestrzeni publicznych Starego Miasta, jest określenie głównych zadań koniecznych do wykonania, będących później podstawą dla sprecyzowania poszczególnych działań operacyjnych realizowanych przez poszczególne Wydziały Urzędu Miasta Bydgoszczy, jak również inne, podległe Prezydentowi Jednostki Organizacyjne. Pomyślność realizacji tego programu zależy również od współpracy i zaangażowania Przedsiębiorców, Stowarzyszeń, Mediów oraz wszystkich zainteresowanych przekształcaniem przestrzeni publicznych Starego Miasta w tętniące życiem przestrzenie integracji społecznej.

Programem objęto przestrzeń publiczną w pojęciu materialnym - rozumianą jako fizyczne elementy (posadzka: ulica, chodnik, ściany: pierzeje domów, "umeblowanie": elementy małej architektury, "ozdoby": systemy zieleni), jak również w pojęciu społecznym, obejmującym różne formy aktywności.

Stworzeniu przyjaznej przestrzeni publicznej muszą towarzyszyć działania podnoszące atrakcyjność tych obszarów.

Stare Miasto musi zaoferować mieszkańcom to, czego nie znajdują w galeriach handlowych.

2. DZIAŁANIA PLANISTYCZNE

Jednym z ważniejszych dokumentów niezbędnych dla prawidłowego rozwoju strefy Starego Miasta jest miejscowy plan zagospodarowania przestrzennego. Miejscowy plan zagospodarowania przestrzennego „Stare Miasto” w Bydgoszczy opracowywany jest na podstawie Uchwały Rady Miasta Bydgoszczy Nr XXXI/425/08 z dnia 23 kwietnia 2008 r. Granicami opracowania planu miejscowego objęto obszar Starego Miasta, Wyspy Młyńskiej i tereny położone na południe od ul. Wały Jagiellońskie usytuowane pomiędzy ul. Podgórną a Wiatrakową i Kujawską oraz krawędzią skarpy południowej.

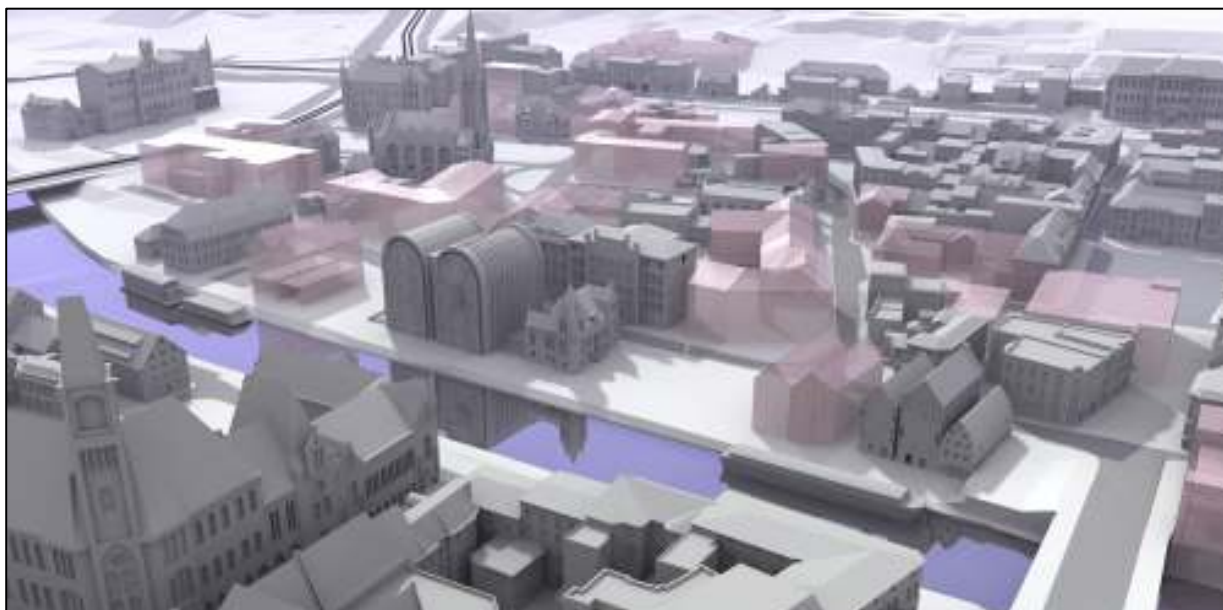
Na etapie sporządzania planu, w Miejskiej Pracowni Urbanistycznej w Bydgoszczy dokonano szeregu analiz obejmujących między innymi:

- uwarunkowania konserwatorskie i archeologiczne,
- uzbrojenie terenu,
- uwarunkowania ekofizjograficzne i zagrożenia powodzią ("cofka Brdy"),
- obsługę komunikacyjną,
- strukturę własności, itd.

Wyniki tych analiz, aczkolwiek nie zawarte w niniejszym opracowaniu, są uwzględniane przy formułowaniu programu działań.

Celem sporządzenia miejscowego planu zagospodarowania przestrzennego „Stare Miasto” w Bydgoszczy jest określenie przeznaczenia oraz zasad kształtowania zabudowy i zagospodarowania terenów w kontekście ochrony wartości kulturowych obszaru i rewitalizacji zespołu staromiejskiego.

Plan miejscowy jako dokument prawa miejscowego będzie stanowił podstawę dla realizacji szeregu inwestycji, które przyczynią się do rewitalizacji obszaru staromiejskiego, jego aktywizacji i zagospodarowania terenów w sposób odpowiadający współczesnym potrzebom społecznym. Stare Miasto jako obszar dziedzictwa kulturowego, wymaga nie tylko ochrony i zabezpieczenia przed dewastacją, lecz także umiejętnego sytuowania współczesnych funkcji i realizacji inwestycji, które będą wkładem współczesnych pokoleń dla rozwoju zespołu staromiejskiego.



Model przestrzenny obszaru Starego Miasta z proponowanymi uzupełnieniami zabudowy / opracowanie MPU

Jednym z głównych celów w zagospodarowaniu obszaru staromiejskiego jest podniesienie jakości przestrzeni publicznych, które stanowią o tożsamości miasta i kreują jego wizerunek. Do przestrzeni publicznych zaliczono tereny dróg publicznych, placów miejskich, ciągów pieszych, tereny publicznych parków i zieleńców, a także otoczenie obiektów użyteczności publicznej, które są ogólnodostępne i przyczyniają się do zaspokajania potrzeb mieszkańców, szczególnie w zakresie usług ogólnomiejskich oraz rekreacji i wypoczynku. Plan jest podstawą do zagospodarowania tych przestrzeni w sposób odpowiedni do rangi miejsca, przy założeniu kreowania indywidualnego charakteru tych miejsc i budowania ich klimatu w oparciu o istniejące wartości, położenie, atrakcyjne sąsiedztwo, utrwalone tradycje.

Plan miejscowy może także stanowić skuteczny instrument przeciwdziałania wielu niekorzystnym zjawiskom degradującym przestrzeń staromiejską (m.in. takim jak dysharmonijna

zabudowa, chaotyczne reklamy i inne substandardy przestrzenne), a także służącym poprawie warunków funkcjonowania terenów i minimalizacji konfliktów przestrzennych.

W zagospodarowaniu obszaru staromiejskiego nadrzędnym celem jest ochrona wartości kulturowych, która realizowana jest na podstawie zapisów planu miejscowego. Wynika to z potrzeby zachowania historycznego układu urbanistycznego Starego Miasta, rozplanowania ulic i placów miejskich, historycznego usytuowania zabudowy i jej parametrów. W konsekwencji działania te są podstawą dla odtworzenia elementów historycznego układu przestrzennego i wprowadzenia zabudowy uzupełniającej strukturę Starego Miasta, której lokalizacja przyczyni się do nadania nowych wartości miejscom, które dotąd pozostawały niewykorzystane i uległy degradacji. Plan miejscowy zawiera także szereg zapisów dotyczących ochrony i rewitalizacji zabudowy staromiejskiej, w tym wskazuje obiekty które z uwagi na wartość historyczną należy objąć ochroną konserwatorską z wymogiem poddania jej remontom konserwatorskim, na zasadach określonych w planie.

Zgodnie z przyjętymi w planie miejscowym założeniami Stare Miasto wraz z przyległym terenem Wyspy Młyńskiej powinien tworzyć strefę, w której preferowany jest ruch pieszy, z dopuszczeniem ruchu rowerowego. Transport indywidualny (samochodowy) powinien ulegać stopniowemu ograniczeniu. Ruch samochodowy, związany z dojazdami na tereny posesji, powinien być limitowany (np. poprzez wprowadzenie przepustek uprawniających do wjazdu na teren Starego Miasta). Ruch związany z dostawą towarów powinien być także regulowany i ograniczony do określonych godzin w ciągu doby.

Zakłada się również stopniowe eliminowanie parkowania samochodów na ulicach Starego Miasta i na placach miejskich, np. Rybim Rynku, czy przy Placu Kościeleckich. Na terenie strefy staromiejskiej parkowanie będzie dopuszczone w ograniczonym zakresie w rejonie ważnych budynków użyteczności publicznej (np. ratusza, sądu) oraz w granicach ulic, w miejscach wyznaczonych odpowiednim oznakowaniem i elementami zagospodarowania.

Zgodnie z przyjętymi założeniami potrzeby parkingowe będą zabezpieczone w parkingach podziemnych i wielopoziomowych, których budowa przewidywana jest na obrzeżach strefy staromiejskiej.

3. DZIAŁANIA REALIZACYJNE

3.1. REMONTY ISTNIEJĄCYCH KAMIENIC

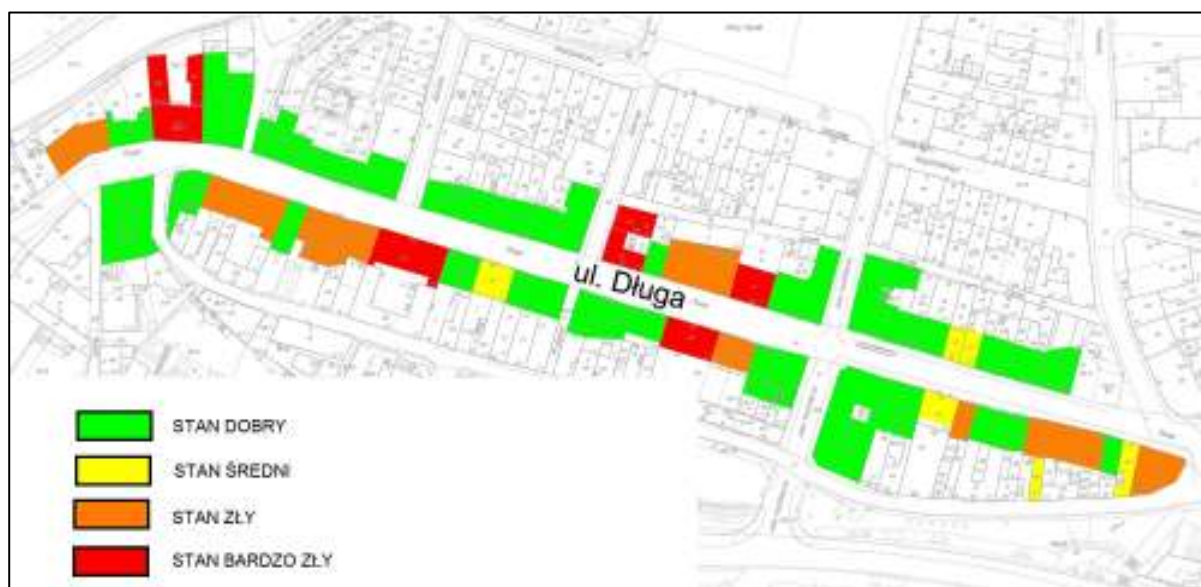
Podstawowym warunkiem poprawy wizerunku i podniesienia atrakcyjności Starego Miasta jest odnowienie kamienic. Jest to zabudowa o zróżnicowanym stopniu zachowania wartości historyczno-kulturowych przy znacznej dewastacji substancji budowlanej, spowodowanej niskimi nakładami na cele remontowe i niewłaściwym użytkowaniem budynków.

Większość obiektów zlokalizowanych w strefie staromiejskiej to budynki o dużej wartości historycznej, wpisane do rejestru zabytków województwa kujawsko-pomorskiego lub ujęte w gminnej ewidencji zabytków. Przeprowadzane remonty i modernizacje budynków muszą odbywać się zgodnie z wymogami określonymi w planie miejscowym, w uzgodnieniu ze służbami ochrony zabytków, co umożliwi ochronę wartościowych elementów historycznych oraz podniesie standard estetyczny i funkcjonalny zabudowy.

Niezbędnym warunkiem działań inwestycyjnych jest przywrócenie lub odtworzenie historycznych elementów wystroju architektonicznego elewacji, stolarki okiennej i drzwiowej, pokrycia dachów, przy zastosowaniu tradycyjnych materiałów budowlanych.

Na negatywny wizerunek przestrzeni publicznych Starego Miasta, najbardziej wpływa stan budynków usytuowanych przy ul. Długiej. Wg stanu na październik 2011 r, w samych parterach tych budynków naliczono 26 zamkniętych, nieużytkowanych lokali użytkowych.

W rewitalizowanym obszarze, Administracja Domów Miejskich zarządza ok. 50-cioma budynkami, których właścicielem jest Gmina, lub w których Gmina posiada swoje udziały. Spośród tych obiektów, w pierwszej kolejności remontem należy objąć budynki zlokalizowane przy ul. Długiej 22/Pod Blankami 17, oraz Długiej 3, 8 i 39. Szczególne walory funkcjonalne posiada budynek położony przy ul. Długiej 22, (którego zaplecze kryje urokliwe podwórko) i zdewastowana zabudowa, usytuowana od strony ul. Pod Blankami. Obiekt po kompleksowym remoncie doskonale nadawałby się do wykorzystania dla funkcji z zakresu kultury, stanowiąc zaplecze dla artystów i miłośników różnych form sztuki.



stan budynków usytuowanych wzdłuż ul. Długiej / opracowanie MPU

Kamienice będące w najgorszym stanie technicznym i wymagające pilnych remontów w pierwszej kolejności: Długa 7 (zarówno od strony ul. Długiej jak i Wenecji Bydgoskiej), Długa 33, 42 i 44 są we władaniu wspólnot lub osób prywatnych. Pilnych remontów wymagają również nieruchomości Długa 1, 3, 10, 14, 16, 18, 20, 37, 46, 60, 66, 68, 70, 76 oraz szczyt budynku Wełniany Rynek 6A (od strony schodków prowadzących z ul. Długiej na Wyspę Młyńską).



Długa 7 (widok z Wyspy Młyńskiej)/fot. MPU

Wpływ Gminy na przyspieszenie remontów kamienic będących we władaniu osób prywatnych jest niestety ograniczony. Jednym ze sposobów na zmotywowanie do przeprowadzenia remontu może być stworzenie programów pomocowych (wsparcie finansowe ze strony Gminy).



Budynki: Długa 42 i 44 /fot. MPU

3.1.1. KOLORYSTYKA ELEWACJI BUDYNKÓW

Ważnym elementem kreowania spójnego i atrakcyjnego wizerunku zabudowy staromiejskiej jest kolorystyka elewacji, która stanowi pochodną wykorzystanych materiałów budowlanych – tynków, cegły, kamienia, drewna. Uzyskanie korzystnych wrażeń estetycznych wynika z umiejętnego zastosowania harmonijnej kompozycji barw w nawiązaniu do elementów wystroju architektonicznego budynku, np. gzymsów, pilastrów, stolarki okiennej itp.

Ważne jest, aby w strefie staromiejskiej unikać stosowania zbyt agresywnej palety kolorów, a elementy detalu architektonicznego podkreślać umiejętnym doбором barw z tej samej gamy kolorystycznej, przy użyciu wysokiej jakości materiałów wykończeniowych o naturalnym charakterze typu np. tynk, kamień lub cegła pełna klinkierowa itp.



Budynek przy ul. Długiej 11 / fot.MPU

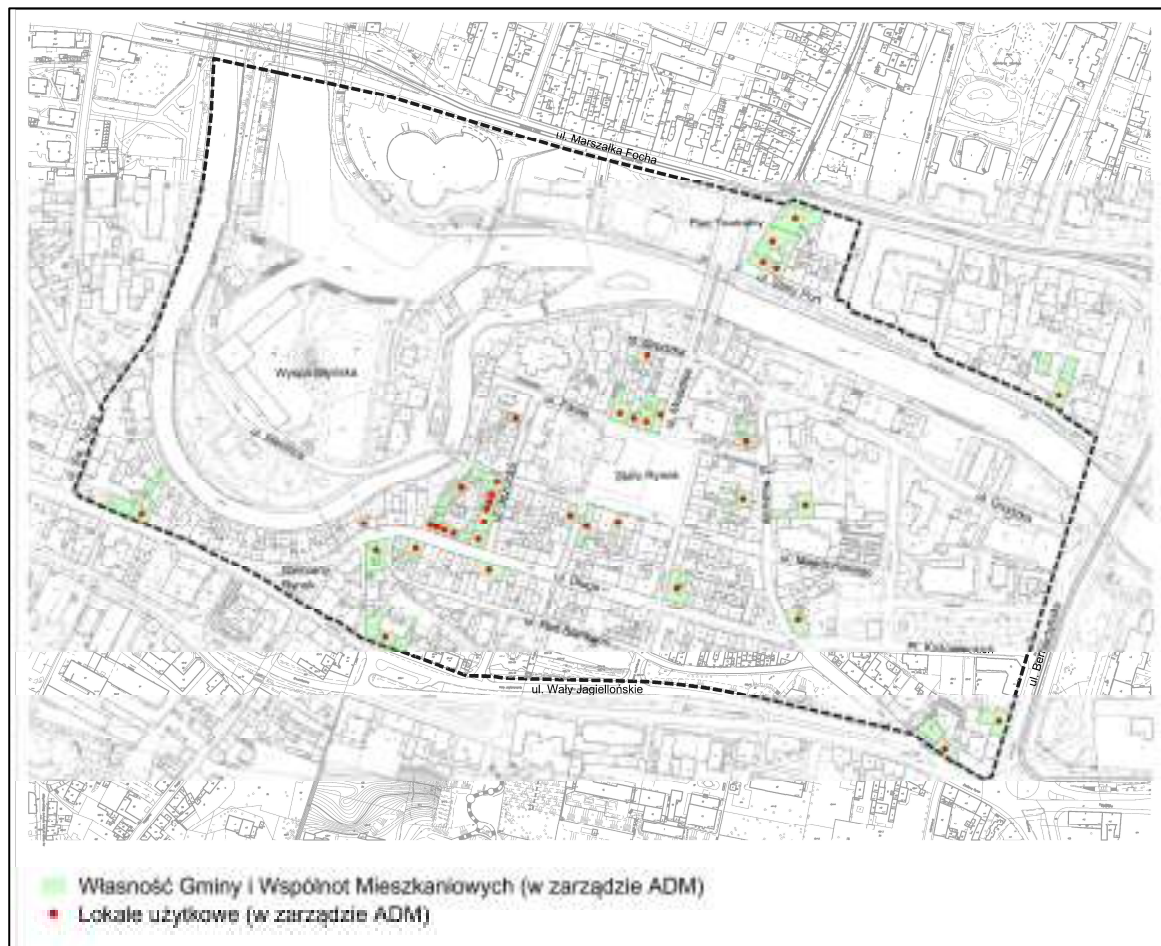
3.1.2. MODERNIZACJA TECHNICZNA BUDYNKÓW

Poza podnoszeniem walorów estetycznych budynków konieczne jest trwałe zwiększanie ich wartości użytkowej i funkcjonalnej poprzez unowocześnienie techniczne obiektów. Modernizacja budynków o wartości historycznej dotyczy wyposażenia budynków w urządzenia i instalacje odpowiadające współczesnym standardom i wymogom techniczno-budowlanym, tj. zastosowania nowoczesnych i energooszczędnych technologii grzewczych, instalacji nowoczesnych urządzeń wodociągowo-kanalizacyjnych, wentylacyjnych, izolacji przeciwwilgociowej budynku, ale także wymiany stolarki okiennej i pokrycia dachowego itp.

W ramach działań remontowych dokonuje się także adaptacji nie użytkowanych dotąd pomieszczeń strychów i piwnic na cele mieszkaniowe i użytkowe. Ważne jest, aby działania modernizacyjne i remontowe nie wpływały na utratę wartości historycznych budynku, podlegających ochronie.

3.2. OPRACOWANIE I WDROŻENIE SYSTEMU PRZEKSZTAŁCANIA I MODERNIZACJI ISTNIEJĄCYCH BUDYNKÓW, NAD KTÓRYMI ZARZĄD SPRAWUJE ADMINISTRACJA DOMÓW MIEJSKICH

W granicach opracowania znajduje się 21 nieruchomości gminnych, będących w zarządzie Administracji Domów Miejskich. W/g stanu na dzień 15.11.2011 r, w granicach opracowania znajduje się 106 lokali użytkowych (w 36-ciu nieruchomościach), o łącznej powierzchni ok. 14.550 m², z czego 14 lokali o łącznej powierzchni ok. 620 m² stanowi pustostany lub obiekty do wynajęcia. Podniesienie atrakcyjności Starego Miasta spowoduje większe zainteresowanie wynajmem lokali w tej strefie.



Nieruchomości będące w zarządzie ADM, opracowanie MPU

Wobec tych obiektów i lokali użytkowych proponuje się wdrożenie następujących zasad:

- wprowadzenie zakazu sprzedaży lokali użytkowych położonych w strefie staromiejskiej z dopuszczeniem jedynie czasowego najmu,
- udostępnianie na preferencyjnych zasadach lokali i obiektów położonych w strefie staromiejskiej na cele prowadzenia działalności artystycznej i kulturotwórczej przy określeniu warunków ich użytkowania,
- zawieranie umów najmu z uwzględnieniem preferencji dla funkcji z zakresu gastronomii, kultury, handlu wyrobami artystycznymi, rękodziełem, regionalnymi artykułami spożywczymi, księgarni, antykwariatów, sklepów z antykami, kwiaciarni, pracowni i galerii sztuki, pracowni rękodziela artystycznego, warsztatów i pracowni drobnego rzemiosła (zegarmistrz, jubiler, kaletnik, szewc, krawiec itp.), punktów obsługi turystycznej, itd., z kategorycznym zakazem wprowadzania handlu odzieżą używaną.

Przy wynajmowaniu lokali przeznaczonych na działalność kulturalno-artystyczną, należy dopuścić preferencyjną wysokość czynszu, pod warunkiem:

- otwarcia lokalu dla wszystkich zainteresowanych co najmniej w godzinach od 15-21,
- prowadzenia regularnej, okresowej działalności artystycznej poza wynajmowanym lokalem i organizowania np. wystaw, koncertów, warsztatów itp. w przestrzeni publicznej Starego Miasta – na ulicach, placach i w parkach,
- zawierania umów dzierżawy na czas określony, lub zapewnienie możliwości wcześniejszego wypowiedzenia najmu w przypadku nie realizowania ww. ustaleń.

W zakresie gospodarowania lokalami mieszkalnymi konieczne jest wdrożenie działań umożliwiających:

- sukcesywnie wykwaterować lokatorów zalegających z opłatą czynszu lub przyczyniających się do dewastacji lokali; po opróżnieniu i wyremontowaniu lokale mieszkalne należy przeznaczyć do sprzedaży po cenie komercyjnej,
- w miarę możliwości wykwaterowanie mieszkańców całej kamienicy (w porozumieniu z najemcami lokali użytkowych) w celu wykonania gruntownego remontu, a następnie sprzedaż lokali mieszkalnych po cenie komercyjnej oraz wynajem lokali użytkowych.

Aby umożliwić remont lokali użytkowych i mieszkalnych, przychody z ich najmu lub sprzedaży powinny być przeznaczane na remontowanie kolejnych lokali będących własnością Gminy. W tym celu należy utworzyć fundusz przeznaczony wyłącznie na remonty.

3.3. REMONTY STAROMIEJSKICH ULIC

O jakości przestrzeni na Starym Mieście, oprócz zadbanej elewacji kamienic, decyduje także stan i jakość nawierzchni, estetyka obiektów małej architektury i urządzeń oświetleniowych a także sposób zagospodarowania ulic, których parametry i układ przestrzenny jest odzwierciedleniem średniowiecznego założenia urbanistycznego.

Strefa staromiejska to obszar, w którym należy ustanowić pierwszeństwo dla ruchu pieszo i rowerowego przy jednoczesnym ograniczeniu dostępu dla ruchu samochodowego. W ramach projektu „Rewitalizacji ulic w rejonie Starego Miasta w Bydgoszczy” na obszarze staromiejskim wyznaczono strefę całkowicie wyłączoną z ruchu motoryzacyjnego (obejmującą ulice: Grodzką (fragment), Malczewskiego, Przyrzecze, Niedźwiedzia, Jezuicką, Ku Młynom, Magdzińskiego, Krętą, Zaulek, Batorego, Długą (fragment), Pod Blankami (fragment), Jana Kazimierza, Spichlerną) stanowiącą zgodnie z założeniami strefę zamieszkania.



Plan sytuacyjny - opracowanie dot. Przebudowy ulic i obiektów mostowych Starego Miasta w ramach programu pn. „Rewitalizacja Starego Rynku wraz z przyległymi ulicami ...”

Źródło: AYESA Polska Sp. z o.o.- zleceniodawca ZDMIKP

W strefie tej ruch całkowicie podporządkowany będzie ruchowi pieszemu z dopuszczeniem dojazdów na teren posesji i dojazdów związanych z dostawami w określonych godzinach. Ulice położone w strefie w ramach planowanych remontów i przebudów będą realizowane jako ulice jednoprzestrzenne, bez wysokościowego zróżnicowania poziomu chodników i jezdni. Do przebudowy wykorzystane zostaną wyłącznie materiały budowlane pochodzenia naturalnego – m.in. kostka granitowa, płyta chodnikowa granitowa, kostka bazaltowa, kostka rzędowa. Sposób ukształtowania nawierzchni umożliwi wygodne poruszanie się ciągami pieszymi. Ulica Mostowa od Starego Rynku do Grodzkiej oraz Magdzińskiego od Starego Rynku do Podwala to typowe deptaki – bez podkreślania rodzajem nawierzchni części przeznaczony do ruchu pojazdów.

Pozostałe place i ulice objęte projektem rewitalizacji, tj. Plac Kościeleckich, Magdzińskiego, Podwale, Przy Zamczysku, Pod Blankami, Trybunalska to obszary na których zostanie wprowadzone ograniczenie prędkości. Będą miały wyodrębnioną część jezdni (o zmiennej szerokości od 4,5m do 6m), o nawierzchni również wykonanej z naturalnych materiałów kamiennych. W ulicy Mostowej - na odcinku od ul. Grodzkiej do Placu Teatralnego zawężony zostanie pas jezdni do 6,00m i w konsekwencji wyeliminowany zostanie w strefie mostu postój samochodów. Eliminacja parkowania ze strefy staromiejskiej możliwa będzie po zrealizowaniu parkingów wielopoziomowych obsługujących strefę.

W ramach ww. projektu remontom poddane zostaną także obiekty inżynierskie: Most Jerzego Sulimy-Kamińskiego, most w ciągu ul. Ku Młynom oraz przejazd nad jazem ulgowym w ciągu ul. Tamka. W ramach prowadzonych prac zainstalowane zostanie także nowe stylowe oświetlenie ulic, jednolite na całym obszarze Starego Miasta.

Przewiduje się także remont ul. Długiej na odcinku od ul. Jana Kazimierza do Wełnianego Rynku, w celu poprawy jakości nawierzchni oraz dostosowania jej aranżacji do zrealizowanego odcinka ulicy. Zgodnie z założeniami wymianie podlegać będzie istniejąca kostka granitowa, która zostanie zastąpiona granitowymi płytami chodnikowymi. W miejscach w których stały kiedyś bramy miejskie - Kujawska i Poznańska, zasadne jest zróżnicowanie kolorystyczne i materiałowe nawierzchni, w celu wyraźnego wskazania miejsca i obrysu ich dawnej lokalizacji.

Rewitalizacja ulic w rejonie Starego Miasta musi być prowadzona z należytą starannością.

Konieczne jest sporządzenie szczegółowego harmonogramu prowadzenia prac budowlanych w zakresie przebrojenia terenu oraz prac drogowych. Zasadne jest etapowanie prac oraz wyprzedzające poinformowanie właścicieli lokali użytkowych o czasie ich wykonywania. Po zrealizowaniu ww. prac, przestrzenie śródmiejskie na których (w większości) parkują obecnie samochody, będą mogły być wykorzystywane na inne cele, zgodnie z zapisami kolejnych rozdziałów niniejszego opracowania.

3.4. REMONTY PLACÓW MIEJSKICH

Zgodnie z przyjętymi założeniami sposób zagospodarowania placów miejskich położonych na obszarze staromiejskim powinien służyć podniesieniu walorów funkcjonalnych i estetycznych oraz odzwierciedlać ich indywidualny charakter w oparciu o istniejące wartości i utrwalone tradycje, w nawiązaniu do rangi miejsca i charakteru otaczającej zabudowy. Zagospodarowanie placów i przyległych ciągów pieszych i bulwarów, wraz z wszystkimi obiektami i elementami wyposażenia, powinno zapewniać wzajemne harmonijne powiązanie przestrzeni ogólnodostępnych pod względem funkcjonalnym i estetycznym. Wymagana jest lokalizacja obiektów i wszystkich elementów zagospodarowania o wysokim standardzie estetycznym, wykonanych z wysokiej jakości materiałów.

W ramach realizacji projektu „Rewitalizacji ulic w rejonie Starego Miasta w Bydgoszczy” (dokumentację projektową przygotowała firma AYESA) zakłada się całkowitą przebudowę Rybiego Rynku i przywrócenie mu pierwotnej funkcji jako publicznego placu miejskiego, pełniącego funkcje reprezentacyjne i użytkowe, stanowiąc miejsce organizacji plenerowych imprez kulturalnych, rozrywkowych, i rekreacyjnych. Ważnym elementem zagospodarowania Rybiego Rynku będzie odtworzenie dwóch spichrzów, realizowanych w konstrukcji ryglowej (szkieletowej) z tynkowanymi wypełnieniami. Na Rybim Rynku powstanie także przystanek tramwaju wodnego, którego projekt opracowała firma REDAN.



Wizualizacja przystanku tramwaju wodnego na Rybim Rynku źródło / fot. firma REDAN

Aktualnie trwają prace nad opracowaniem projektu przebudowy płyty Starego Rynku. Zgodnie z koncepcją przygotowaną przez Pracownię Architektoniczną GM Architekci przebudowa ta polegać będzie na renowacji płyty Rynku i wprowadzeniu nowych elementów zagospodarowania, m.in. obrysu fundamentów dawnego ratusza wraz z urządzeniami fontanny, szklanego przekrycia umieszczonego nad dawną wieżą ratuszową, oświetlenia ledowego na linii przebiegu południka „18”. Do przebudowy nawierzchni wykorzystane zostaną wielkoformatowe płyty kamienne, a kostka granitowa posłuży do budowy nawierzchni ciągów pieszo-jezdnych wokół rynku i estetycznych obramowań. W miejscu usytuowania wieży kościoła pojezuickiego przewidywane jest umieszczenie kamiennych obrysów i szklanych tablic z informacjami dotyczącymi historii miejsca. Koncepcja projektowa zakłada także przesunięcie Pomnika Walki i Męczeństwa Ziemi Bydgoskiej w kierunku zachodnim.

4. STWORZENIE PROGRAMÓW POMOCOWYCH, SYSTEMU ZACHĘT ORAZ WDROŻENIE SYSTEMU KONTROLI STANU TECHNICZNEGO BUDYNKÓW

W celu przyspieszenia procesu remontów budynków nie będących we władaniu Gminy, zasadne jest stworzenie systemu pomocy finansowej z wykorzystaniem wszystkich możliwych źródeł. Przy tworzeniu podstaw prawnych pomocy finansowej, należy uwarunkować ją

poprawą wizerunku elewacji oraz przyjęć ograniczony limit czasowy jej obowiązywania (np. 3- 5 lat). Określenie limitu czasowego obowiązywania takiej pomocy finansowej będzie miało na celu zmotywowanie potencjalnych inwestorów do szybszego podjęcia działań w zakresie prac remontowych. Po upływie tego okresu, pomoc finansową będzie można skierować do innych obszarów miasta.

Część kamienic znajduje się w rękach osób starszych, życiowo niezaradnych lub nie posiadających odpowiednich zasobów finansowych do przeprowadzenia remontu, nawet z wykorzystaniem pomocy materialnej. Niektóre kamienice mają nieuregulowany status prawny, co dodatkowo utrudnia ich remont.

Dla osób, które nie wyrażają woli zbycia zdekapitalizowanej (będącej w złym stanie technicznym) nieruchomości oraz dla nieruchomości prywatnych o nieuregulowanym statusie prawnym a zarządzanych przez ADM, bezumownie, na podstawie przepisów kodeksu cywilnego, zasadne jest rozważenie następujących działań:

- wykonanie zastępcze remontu budynku prywatnego ze środków własnych Gminy i obciążenie hipoteki nieruchomości kosztami tego remontu,
- wycofywanie nakładów Gminy po zbyciu nieruchomości (po cenie komercyjnej) lub w efekcie dzierżawy wyremontowanych lokali użytkowych i mieszkalnych.

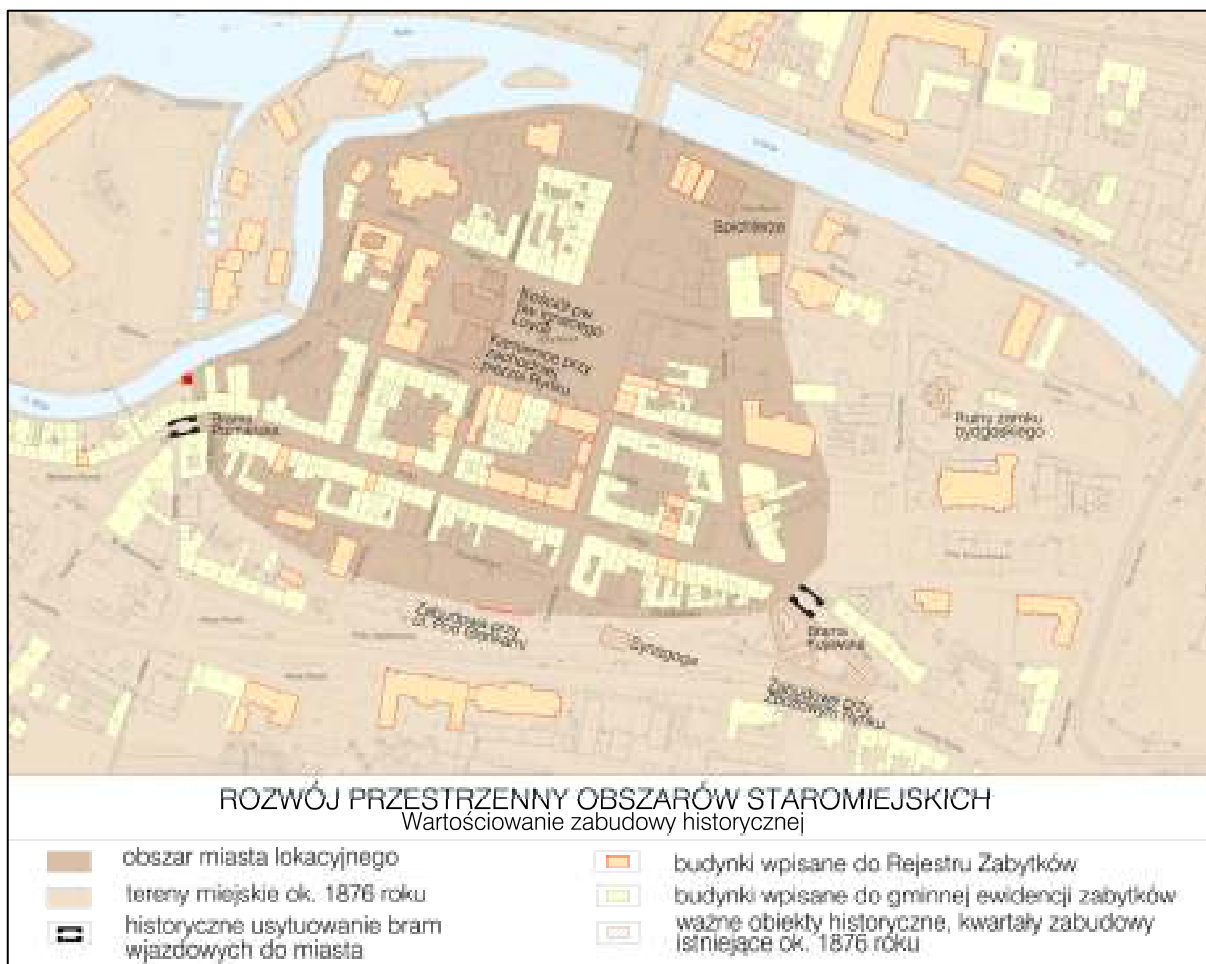
Przyjmując założenie, że łączna wysokość udzielonego wsparcia finansowego nie może przekraczać wysokości nakładów poniesionych na remont budynku, w ramach ewentualnej pomocy materialnej, możliwe jest wykorzystanie środków finansowych pochodzących z różnych źródeł finansowania inwestycji.

4.1. REFUNDACJA CZĘŚCI KOSZTÓW REMONTU BUDYNKÓW OBJĘTYCH OCHRONĄ KONSERWATORSKĄ

Podstawę prawną udzielania dotacji na prace konserwatorskie, restauratorskie lub roboty budowlane przy zabytku wpisanym do rejestru zabytków stanowi art. 81 ustawy z dnia 23 lipca 2003 r. o ochronie zabytków i opiece nad zabytkami, oraz Uchwała Rady Miasta Bydgoszczy Nr XLVI/995/2005 z dnia 27 kwietnia 2005r. Regulacjami tymi objęte są jednak jedynie obiekty znajdujące się w rejestrze zabytków województwa kujawsko-pomorskiego, a znaczna ich część została już odnowiona.

Ponieważ Stare Miasto jako obszar jest wpisane do rejestru zabytków, a zdecydowana większość zlokalizowanych w strefie staromiejskiej budynków z uwagi na wartość historyczną i architektoniczną ujęta jest w gminnej ewidencji zabytków, uzasadnione jest skierowanie dotacji finansowych na cele remontów konserwatorskich zaniedbanej zabudowy Starego Miasta. Dodatkowo na mocy ustaleń aktualnie opracowywanego miejscowego planu zagospodarowania przestrzennego „Stare Miasto” w Bydgoszczy obszar staromiejski objęty zostanie granicami strefy „A” ścisłej ochrony konserwatorskiej. Ewentualna dotacja na cele remontowe mogłyby pokrywać nakłady związane z:

- odnowieniem lub uzupełnieniem tynków i okładzin architektonicznych albo ich całkowitym odtworzeniem, z uwzględnieniem charakterystycznej dla tego zabytku kolorystyki,
- odnowieniem lub całkowitym odtworzeniem okien, w tym ościeżnic i okiennic, zewnętrznych odrzwi i drzwi, więźby dachowej, pokrycia dachowego, rynien i rur spustowych.



Zabudowa o wartości historycznej na obszarze Starego Miasta/ opracowanie MPU

Uzyskanie dotacji wymaga stworzenia określonego funduszu, przeznaczonego na cele remontów zabytkowych kamienic oraz podjęcia przez Radę Miasta Bydgoszczy stosownej uchwały, uprawniającej do uzyskania stosownego dofinansowania.

4.2. POŻYCZKI NA REMONT BUDYNKÓW

4.2.1. POŻYCZKI NA REMONT BUDYNKÓW BĘDĄCYCH WŁASNOŚCIĄ PRYWATNĄ

Próby wprowadzenia tego instrumentu pomocy finansowej, w wielu miastach spotkały się z niepowodzeniem. Dlatego niezbędne jest przeanalizowanie przyczyn uchylania podobnych uchwał przez Regionalne Izby Obrachunkowe, w celu wyeliminowania błędów popełnianych przez inne miasta (np. uchwała z dnia 5 listopada Nr LVI/7003/08 Rady Miasta Krakowa).

Mając świadomość ograniczeń prawnych oraz wyciągając wnioski z orzeczeń RIO i WSA należałoby ograniczyć zakres udzielanych pożyczek wyłącznie do remontów elewacji, pokrycia dachowego, stolarki okiennej i drzwiowej zewnętrznej itp., stanowiących o jakości przestrzeni publicznej.

Przy formułowaniu podstaw prawnych (stosownej uchwały Rady Miasta) należy ponadto:

- wskazać właściwą podstawę prawną takich działań (poza przepisami art. 6 ust. 1 i art. 18 ust. 1 ustawy z dnia 8 marca 1990 r. o samorządzie gminnym, należy wskazać podstawę finansowania) oraz wykazać, że finansowane zadania mieszczą się w kompetencjach gminy,

- wykazać związek pomiędzy pożyczkami, a wykonywaniem ustawowych zadań gminy (zadania gminy w zakresie ładu przestrzennego, ochrona obiektów wpisanych do gminnej ewidencji zabytków, położonych w obszarze wpisanym do rejestru zabytków),
- precyzyjnie określić zasady i kryteria, tryb i maksymalną wysokość udzielanych pożyczek.

Wprowadzenie tej formy pomocy możliwe będzie w przypadku wyeliminowania błędów popełnionych przez inne miasta.

4.2.2. POŻYCZKI NA SFINANSOWANIE KOSZTÓW REMONTU ZEWNĘTRZNYCH ELEMENTÓW NIERUCHOMOŚCI WSPÓLNYCH, STANOWIĄCYCH WSPÓŁWŁASNOŚĆ GMINY

Innym, możliwym rozwiązaniem, jest udzielanie pożyczek właścicielom lokali mieszkalnych - osobom fizycznym (tworzącym wraz z Gminą wspólnotę mieszkaniową) na sfinansowanie kosztów remontu nieruchomości wspólnej. Osobom, które z uwagi na swoją sytuację materialną nie są w stanie ponieść tych kosztów w sposób samodzielny, mogłaby być udzielona pożyczka do wysokości 100 % kosztów wykonanego remontu, przypadających na pożyczkobiorcę, jednak nie wyższej niż wartość nieruchomości wynikająca z polisy ubezpieczeniowej od ognia, innych zdarzeń losowych i odpowiedzialności cywilnej, pomniejszona o wysokość obciążeń hipotecznych. Niskooprocentowana pożyczka, mogłaby być udzielana na okres nie dłuższy niż 10 lat. Wprowadzenie takiej formy pomocy wymaga zabezpieczenia w budżecie miasta stosownych środków oraz podjęcia przez Radę Miasta stosownej uchwały.

4.3. WPROWADZENIE ZWOLNIEŃ PODATKOWYCH

Wskazane jest opracowanie zasad udzielania zwolnień podatkowych od nieruchomości, na których przeprowadzono remonty i modernizacje elewacji budynków. Ulga taka może obowiązywać w określonym czasie (np. 5 lat) od dnia zakończenia remontu. Wysokość ulgi może być uzależniona od funkcji (np. dla mieszkaniówki - 100%, dla funkcji usługowych 50%).

Podstawę prawną wprowadzenia takiego zwolnienia, może stanowić art. 18 ust. 2 pkt. 8, art. 40 ust. 1 i art. 42 ustawy z dnia 8 marca 1990 r. o samorządzie gminnym, oraz art. 7 ust. 3 i art. 20 b ustawy z dnia 12 stycznia 1991 r. o podatkach i opłatach lokalnych.

4.4. ZWOLNIENIE Z OPŁAT ZA ZAJĘCIE PASA DROGOWEGO

Wysokość opłat za zajęcie pasa drogowego, określona jest w Uchwale Nr XVII/318/11 Rady Miasta Bydgoszczy w sprawie wysokości stawek opłat za zajęcie 1m² pasa drogowego dróg publicznych na terenie Bydgoszczy z dnia 23 listopada 2011r. Zmiana tej uchwały, wprowadzająca zwolnienie z opłaty, może stanowić dodatkowy impuls zarówno dla właścicieli nieruchomości, którzy podjęli się remontowania kamienicy, jak i dla artystów eksponujących swoją działalność w przestrzeni publicznej.

4.4.1 ZWOLNIENIE Z OPŁAT ZA ZAJĘCIE PASA DROGOWEGO NA CZAS REMONTU

Zwolnienie z pobierania opłat lub obniżenia ich wysokości za zajęcie pasa drogowego w przypadku wykonywania remontu elewacji lub dachu budynku, powinno dotyczyć okresu, w którym wykonywane są prace budowlane (np. na okres dwóch miesięcy). Wprowadzenie

takiej ulgi powinno dotyczyć wyłącznie istniejących (remontowanych) budynków, położonych na obszarze strefy staromiejskiej.

4.4.2 ZWOLNIENIE OSÓB PROWADZĄCYCH DZIAŁALNOŚĆ ARTYSTYCZNĄ Z OPŁAT ZA ZAJĘCIE PASA DROGOWEGO

Proponuje się zwolnienie z opłat za zajęcie pasa drogowego osób prowadzących działalność artystyczną i kulturotwórczą w przestrzeni publicznej Starego Miasta obejmującą:

- koncerty, występy indywidualnych artystów (również amatorów),
- występy amatorskich grup teatralnych w przestrzeni miejskiej (ulice, place), organizowanie ogólnodostępnych warsztatów, happeningów, wykładów, spektakli ulicznych itd.,
- organizowanie różnych wystaw tematycznych, w tym obrazów, rękodzieła, zdjęć itd.

Zwolnienie z opłaty za zajęcie pasa drogowego osób prowadzących działalność artystyczną w przestrzeni publicznej Starego Miasta przyczyni się do ułatwienia i rozpowszechnienia tej działalności. Zwolnienie to może być wprowadzone okresowo (do czasu uzyskania pożądanego efektu) a sposób i zakres wykorzystania ciągu komunikacyjnego na cele działalności artystycznej nie może wpływać na pogorszenie warunków ruchu pieszych i pojazdów.

4.5. POZYSKIWANIE DOFINANSOWANIA ZE ŹRÓDEŁ ZEWNĘTRZNYCH

Uwzględnienie niniejszego programu w kolejnych projektach konkurujących o dofinansowanie ze środków europejskich, umożliwi pozyskanie dodatkowego finansowania dla realizacji poszczególnych działań ujętych w programie.

4.6. NAGRADZANIE NAJLEPSZYCH REALIZACJI

Obiekty położone w strefie, w znacznej części objęte są ochroną konserwatorską (wpis do ewidencji lub rejestru zabytków) i charakteryzują się elewacjami zawierającymi wiele detali (gzymсы, attyki, portale, ościeża, kute balustrady, boniowania itd.), wymagających dużej staranności przy ich odtwarzaniu. W celu zmotywowania właścicieli nieruchomości do uzyskania możliwie najlepszych efektów przy realizacji remontów elewacji budynków, zasadne jest wprowadzenie konkursu na najlepiej wyremontowaną elewację budynku. Nagroda w konkursie może mieć wymiar prestiżowy, jak również ekonomiczny (zwrot części poniesionych kosztów).

4.7. WDROŻENIE SYSTEMU KONTROLI STANU TECHNICZNEGO BUDYNKÓW

Niezależnie od wsparcia finansowego, prowadzone będą regularne wizje lokalne obiektów będących w złym stanie technicznym, kierowane będą wnioski do Powiatowego Inspektora Nadzoru Budowlanego o wszczęcie postępowań kontrolnych w przypadku utrzymywania budynków w stanie zagrażającym bezpieczeństwu.

Podstawową zasadę, dotyczącą utrzymania obiektów budowlanych, wyraża przepis art. 61 ustawy z dnia 7 lipca 1994 r. Prawo budowlane. Stanowi on, że właściciel lub zarządca obiektu budowlanego jest obowiązany użytkować obiekt w sposób zgodny z jego przeznaczeniem i wymaganiami ochrony środowiska oraz utrzymywać w należytym stanie technicznym i estetycznym, nie dopuszczając do nadmiernego pogorszenia jego właściwości użytkowych i sprawności technicznej.

Zgodnie z zapisami art. 70 Prawa budowlanego, właściciel, zarządca lub użytkownik obiektu budowlanego, są obowiązani w czasie lub bezpośrednio po przeprowadzonej kontroli, usunąć stwierdzone uszkodzenia oraz uzupełnić braki, które mogłyby spowodować zagrożenie życia lub zdrowia ludzi, bezpieczeństwa mienia bądź środowiska. Zgodnie z zapisami art. 92 ustawy Prawo budowlane, ten kto nie spełnia, powyższego obowiązku, podlega karze aresztu, karze ograniczenia wolności albo karze grzywny.

5. MAŁA ARCHITEKTURA W PRZESTRZENI PUBLICZNEJ

5.1. MAŁA ARCHITEKTURA A HISTORIA I TOŻSAMOŚĆ MIEJSCA

Tożsamość Starego Miasta, kształtowana poprzez nawarstwianie wartości kulturowych i funkcjonowanie środowiska miejskiego zasługuje na staranniejsze zaprezentowanie i wyrażenie poprzez stałe składniki przestrzeni, jakimi są elementy małej architektury. Dopelnienie obecnego wizerunku staromiejskich uliczek, placów i skwerów o nowe formy urbanistyczno-architektoniczne, ukazujące kontekst historyczno-społeczny miejsca, spowoduje wydobyć i ukazać odbiorcom dotąd nie zaprezentowanych aspektów bydgoskiej kultury: legend, wydarzeń, tradycji, zachowań społecznych, itp. stanowiących o odrębności i tożsamości miasta.

Ze względu na wartość zabytkową obszaru ważne jest dokładne rozpoznanie miejsca i ukazanie jego walorów przy zastosowaniu wyważonych i umiejętnie dobranych środków przekazu architektonicznego, nie agresywnych w stosunku do historycznej zabudowy, jednakże ciekawych i niestandardowych. Zastosowane symbole i formy, ukazujące wydarzenia, postacie, przedmioty, nie mogą być przypadkowe, powinny nawiązywać do historii i tradycji miejsca lub funkcji budynków i jego zagospodarowania, podkreślając charakterystyczne wartości i cechy wyróżniające. Ważne jest uszanowanie faktycznego kontekstu miejsca, nawiązanie do jego skali i charakteru, a także wykorzystywanych materiałów i kolorystyki. Treść przekazywana przez obiekty małej architektury muszą nawiązywać do legend, wydarzeń i postaci, które bez wątplenia związane są z Bydgoszczą a przy tym charakteryzują wyłącznie nasze miasto lub zaprezentowane są w odmiennej, ciekawszej niż w innym miejscu i bardziej oryginalnej formie.

Ciekawy i inspirujący w tworzeniu symboli i form może okazać się zarówno kontekst historyczny jak i współczesny. Kształtowanie małej architektury może odbywać się przy zastosowaniu realistycznych i tradycyjnych w formie rzeźb i pomników lub poprzez wykorzystanie współczesnych elementów wyrazu artystycznego, stanowiących aranżacje nie zaskakujące w otoczeniu historycznej zabudowy. Detal architektoniczny może pojawiać się w różnorodnej formie, w postaci: pomników, rzeźb lub malowideł, przedmiotów użytkowych, tzw. mebli miejskich lub współczesnych instalacji i form przestrzennych.



*Pomnik Praskiej Kapeli Podwórkowej w Warszawie/
Źródło zdjęcia: www.maria.bloog.pl*

Rozmieszczenie elementów architektonicznych powinno odbywać się na wszystkich płaszczyznach przestrzeni - na ścianach budynków, w posadzce placów i ulic, wśród nasadzeń zieleni.

Urozmaicenie przestrzeni powodują także elementy tymczasowe, sytuowane w trakcie trwania imprez miejskich m.in. konstrukcje scen, platform, ekranów lub form i rzeźb związanych z wydarzeniami o charakterze artystycznym, awangardowym lub promocyjnym. Elementy tymczasowe mają utrwać w pamięci i w świadomości mieszkańców ważne idee a ich forma architektoniczna, kolorystyka i sposób usytuowania może wyróżniać się w przestrzeni, budzić kontrowersje i wywoływać dyskusje.

Aranżacja przestrzeni miejskiej wymaga uspołecznienia działań związanych z wyborem miejsc lokalizacji i form przestrzennych elementów małej architektury, poprzez włączenie środowisk twórczych (artystów, studentów szkół artystycznych, itp), znawców historii i urbanistyki miasta do procesu ich tworzenia. W wielu przypadkach konieczna jest konfrontacja idei i pomysłów poprzez organizowanie konkursów tematycznych oraz niezbędne jest przeprowadzenie otwartych dyskusji środowiskowych czy społeczna w tym również z udziałem mediów.

5.2. PRZYKŁADOWE MIEJSCA I FORMY INSPIRACJI

Źródeł inspiracji w kreowaniu obiektów małej architektury można poszukiwać w obecnych lub historycznych nazwach placów i ulic, funkcji jakie pełniły w przeszłości, dawnych obyczajach i tradycji, ważnych wydarzeniach miejskich, życiorysach znanych Bydgoszczan itp. Elementy małej architektury powinny odpowiadać współczesnym potrzebom i oczekiwaniom społecznym.

Przedstawione w opracowaniu przykłady aranżacji miejsc i sposób wykorzystania osobliwości miejsca, nie są obligatoryjne, wskazują wyłącznie proponowane kierunki działań, mających na celu ożywienie Bydgoskiej Starówki.

5.2.1 NAZWY ULIC I PLACÓW

Rybi Rynek

Rybi Rynek od czasów średniowiecznych związany był ściśle z handlem rybami. Do placu przybijały galery i łodzie, a później barki i parostatki. W bydgoskich spichrzach magazynowano ryby, głównie śledzie transportowane z Gdańska, wzdłuż wybrzeża na Brdzie mocowano pływak sieciowe z rybami i rakami. Gdy w 1906 roku sprzedaż ryb przeniesiono do hali targowej na ul. Podwale, na Rybim Rynku nadal z beczek handlowano solonymi śledziami i sprzedawano wyroby garncarskie.

Trwałym przejawem budowania tożsamości miejsca mogą być zatem elementy małej architektury symbolizujące lub nawiązujące do handlu rybami i tradycji portowych.

- Istotnym elementem zagospodarowania Rybiego Rynku będzie przystanek tramwaju wodnego o nowoczesnej formie i lekkiej, szklano-aluminiowej konstrukcji, nie konkurującej z sąsiadującą zabudową historyczną. Wykorzystane elementy małej architektury stanowiące uzupełnienie zagospodarowania przystanku i przebudowywanych nabrzeży mogłyby wiązać się z tematyką portową za pomocą różnych elementów



*Kobiety sprzedające śledzie na Rybim Rynku/
Źródło zdjęcia: kalendarz
pt., Bydgoszcz w ubiegłym wieku*

zdobniczych takich jak np: trap, boje, słupki cumownicze, w tym charakterystycznych symboli jak kotwica, sieci, sylwetki mew, itp.

- Sprzedaż śledzi na Rybim Rynku zajmowały się głównie kobiety, których postacie (przedstawione na historycznej fotografii) mogą tworzyć niezwykłą inspirację dla realistycznej rzeźby miejskiej złożonej z figurek przekupek, utrwalonych w trakcie wykonywanej pracy.
- Nawiązanie do tradycji handlu rybami może odbywać się także poprzez umieszczenie w posadzce Rybiego Rynku lub przyległych bulwarów np. mozaiki lub płaskorzeźb przedstawiających np. kontury ryb lub historycznych jednostek pływających.
- Funkcje okolicznych budynków mogą stanowić uzupełnienie proponowanego na Rybim Rynku zagospodarowania. Celowe byłoby wznowienie działalności gastronomicznej w zabytkowym budynku usytuowanym przy ul. Grodzkiej 14 (po jego przebudowie realizowanej w powiązaniu z rewaloryzacją budynku dawnego teatru kameralnego), w którym do 1945 roku mieściła się znana restauracja - „Alt Bromberg”, służąca głównie przybyszom spoza miasta - handlarzom ryb i pracownikom portowym.



*Restauracja „Alt Bromberg” na tle zabudowy Rybiego Rynku – 1940r./
Źródło zdjęcia: www.skyscrapercity.com.*

Proponowana idea nawiązania zagospodarowaniem terenu do historycznego funkcjonowania portu i targu rybnego stanowić może źródło dalszych poczynań i inspiracji wynikających z potrzeby utrwalania tradycji, począwszy od wprowadzenia kolejnych elementów architektoniczno-zdobniczych w przestrzeń placu po wydarzenia miejskie związane z organizacją kiermaszy, jarmarków, pokazów, świąt obyczajowych itp. W duchu przedstawionych propozycji konieczne jest kontynuowanie dotychczas organizowanych imprez miejskich, m.in. takich jak przygotowywany cyklicznie przez Wojewódzki Ośrodek Kultury „Jarmark Świętojański”, który skupia przedstawicieli środowisk twórczych i rzemieślniczych: rzeźbiarzy, malarzy, garncarzy, wikliniarzy, koronczarki i hafciarki itp., w tym reprezentantów ginących zawodów np. bednarzy i kowali.

Wetniany Rynek

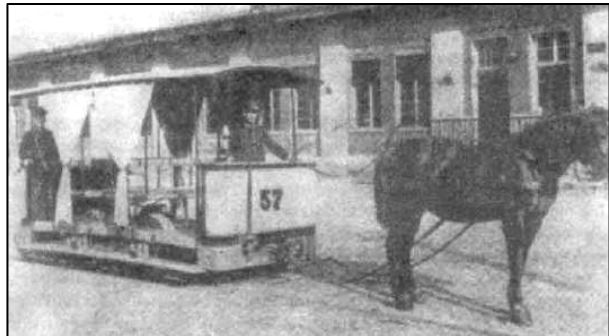
Wetniany Rynek stanowi interesujący pod względem formy urbanistycznej, trójkątny plac miejski, który zaczął funkcjonować po rozebraniu Bramy Poznańskiej, będącej częścią miejskich obwarowań. W obrębie rynku odbywał się handel drzewem opałowym oraz skup wełny (runa owczego) z podbydgoskich folwarków, prowadzących chów owiec wełnistych.

Ciekawa historia tego miejsca może stać się źródłem inspiracji i pomysłów dotyczących wzbogacenia obecnego zagospodarowania i funkcjonowania Rynku:



Lokalizacja Wetnianego Rynku/ opracowanie MPU

- Obiekty małej architektury oraz inne akcenty architektoniczne pojawiające się w rejonie Wełnianego Rynku ilustrować mogą w sposób dosłowny lub symboliczny dawny charakter i rodzaj prowadzonej na placu działalności. Wizerunek owcy, jako motyw przewodni, pojawić się może w dekoracji nawierzchni placu, elewacji budynków i małych form architektonicznych, np. poprzez wykończenie pachotków rozgraniczających ciągi komunikacyjne, zastosowanie elementów sztukaterii na elewacjach budynków, ozdobienie elementami rzeźbiarskimi ulicznych lamp, urozmaicenie nawierzchni placu niewielkimi mozaikami lub zdobionymi (np. rzeźbionymi) elementami kostki brukowej, itp.
- Doskonałym sposobem kreowania wizerunku placu jest realizacja działań o charakterze artystycznym, m.in. wystaw i pokazów, warsztatów, itp. W efekcie imprez plenerowych skupiających artystów, może rozpocząć swoją działalność otwarta galeria miejska, prezentująca wyroby artystyczne i rękodzielnicze. Ciekawym przykładem promocji działań artystyczno-handlowych mogłoby być wykonanie np. drewnianych sylwetek owiec, później dekorowanych przez miejscowych artystów lub znane osobistości i sprzedawanych w trakcie organizowanej aukcji charytatywnej. Kolorowe akcenty w formie rzeźb, umieszczone w przestrzeni Starego Miasta zwrócą uwagę przechodniów i będą doskonałym elementem identyfikującym Wełniany Rynek.
- Historia Wełnianego Rynku bogata jest w inne historyczne motywy, dające wiele możliwości dla inspiracji projektowych. Jednym z nich są początek funkcjonowania w mieście tramwaju konnego, którego najstarsza linia prowadziła właśnie przez Wełniany Rynek. U podnóża wzniesienia na końcu ul. Długiej, czekał chłopiec z zapasowym koniem, zaprzęganym dodatkowo przy podjeździe na plac. Realistyczna rzeźba usytuowana na placu, przedstawiająca scenkę oczekiwania dziecka z koniem na nadjeżdżający zaprzęg, ilustrowałaby rzeczywiste funkcjonowanie rynku w czasach dawnych i stanowiłaby ciekawą opowieść o historii miasta.



Bydgoski tramwaj konny

Źródło zdjęcia: www.byd.republika.pl

Plac Teatralny

Od początku swego funkcjonowania Plac Teatralny pełnił rolę miejsca skupiającego funkcje publiczne o charakterze kulturowym w tym religijnym. Część obecnego skweru zajmowały niegdyś zabudowania klasztoru karmelitów z kościołem i ogrodem, później szkoła dla chłopców zwana Szkołą Mostową także Miejska Szkoła Realna i szkoła podstawowa dla dziewcząt. W 1824r., wzniesiony na fundamentach kościoła rozpoczął swoją działalność Teatr Miejski. Gmach teatru dominował w przestrzeni miasta a teren wokół stał się jedną z piękniejszych i znaczących przestrzeni publicznych Bydgoszczy. Pomiedzy teatrem a Brdą funkcjonowała letnia kawiarnia zwana „Teatralką”, w restauracji „Pod Lwem” urządzano seanse filmowe, na rozległym zieleńcu podziwiano rzeźbę „Łuczniczki”.

W nawiązaniu do historycznego zagospodarowania i funkcjonowania placu oraz w kontekście lokalizacji w sąsiedztwie gmachu Opery Nova, na Placu Teatralnym winna dominować funkcja kulturotwórcza, charakteryzującą się wysokimi walorami funkcjonalno-estetycznymi. Ewentualna lokalizacja nowych obiektów kubaturowych winna odbywać się w nawiązaniu do

budynku opery i zagospodarowania bulwarów. Działania inwestycyjne w obszarze Placu Teatralnego wymagają przedsięwzięć skoordynowanych prowadzonych przez miasto przy współpracy z potencjalnymi inwestorami (np. w partnerstwie publiczno-prywatnym).

Ulica Mennica

W latach 1594-1688 na Wyspie Młyńskiej funkcjonowała Mennica Bydgoska, która obok drobnych monet takich jak szelągi i trojaki, wybijała również monety o wysokim nominale: dukaty oraz talary i półtalary. Wybijane w Bydgoszczy monety odznaczały się znakomitą opracowaniem artystycznym - z Bydgoszczy pochodzą najokazalsze w historii numizmatyki 100-dukatówki Zygmunta III Wazy, wybite z okazji zwycięstwa nad Turkami pod Chocimiem. Obecnie jako pamiątka dawnej działalności mennicznej, w miejscu dawnej kamienicy i przęgarni, gdzie wybijano monety, funkcjonuje Europejskie Centrum Pieniądza (przy Muzeum Okręgowym im. Leona Wyczółkowskiego). Prezentowana jest tam stała ekspozycja o charakterze historycznym, obejmująca prawie stuletnie dzieje mennicy bydgoskiej.

- Przybliżeniu dawnych tradycji mennicznych i popularyzacji wiedzy o funkcjonowaniu ośrodka mennicznego w Bydgoszczy służyć może umieszczenie niewielkich akcentów artystycznych lub form przestrzennych rozmieszczonych w okolicy muzeum lub w ciągu ul. Mennica. Przed muzeum mogłaby pojawić się rzeźba przedstawiająca postać mince-rza (rzemieślnika zajmującego się biciem monet) lub forma przestrzenna obrazująca jedną z najstarszych monet bitych w bydgoskiej mennicy.
- W nawierzchni ul. Mennica mogą pojawić się np. wtopione w kostkę rzędową monety: szelągi, dukaty i talary wykonane z różnego rodzaju metali kolorowych, których usytuowanie wskazywałoby drogę do muzeum.
- Jednym ze sposobów kreowania wizerunku i legendy miejsca jest organizowanie różnego rodzaju działań plenerowych kojarzących się z funkcjonowaniem mennicy, jak np. akcje samodzielnego bicia monet czy poszukiwania zaginionych monet, itp.



5.2.2 HISTORYCZNE NAZWY ULIC

Interesujące może okazać się przypomnienie historycznych nazw ulic poprzez ich umieszczenie w bezpośrednim sąsiedztwie nazw obecnie funkcjonujących – ul. Jezuicka była do 1772r. ul. Kościelną, ul. Batorego funkcjonowała do 1772r. jako ul. Pocztowa, ul. Magdzińskiego nazywała się do 1772r. Żabia, ul. Niedźwiedzia – Popręczną a ul. Grodzka znana była jako Zamkowa.

5.2.3 ZNANI BYDGOSZCZANIE

W budynku przy ul. Długiej 22 urodził się znany polski malarz Maksymilian Antoni Piotrowski (1813-75), profesor Akademii Sztuk Pięknych w Królewcu. Kamienica usytuowana w pierzei ulicy znajduje się dokładnie na osi ul. Jezuickiej, przez co koncentruje uwagę przechodniów zmierzających w kierunku ul. Długiej. Przestrzeń ulicy może wzbogacić postać malarza usytuowana bezpośrednio przy budynku. Wątek historyczny dotyczący twórczości i ży-

cia malarza może posłużyć jako inspiracja dla aranżacji wystroju architektonicznego wnętrza i elewacji budynku. Dzieła artysty zaprezentowane na fasadzie budynku np. w obramowaniach witryn, wykonanych w formie estetycznych ram wzbudziłyby zainteresowanie przechodniów. Dokonania i życie artysty prezentowane mogą być także w sposób multimedialny w formie pokazu slajdów, które będą się efektownie przedstawiały wieczorową porą.



„Portret damy w białej sukni” (1858r.)
Źródło: Muzeum Okręgowe w Bydgoszczy

5.3. HISTORIA STAROMIEJSKICH BUDYNKÓW

Ciekawa historia miejsc czy budynków, bogata w wątki obyczajowe lub prezentująca barwne postacie związane z miastem, nie zawsze znana jest szerszym odbiorcom. Niejednokrotnie wyłącznie studiowanie fachowej literatury, uczestniczenie w dyskusjach tematycznych, czy zasłyszana opowieść dają szansę czerpania wiedzy o mieście. Dlatego wskazane jest zaangażowanie pasjonatów historii dla odkrycia informacji związanych z nieruchomościami, losami ich mieszkańców i ciekawymi wydarzeniami.

Historia Bydgoszczy ukazana za pomocą symboli, oznaczeń, pomników, pojedynczych akcji lub wydarzeń artystycznych czy innych elementów architektonicznych wkomponowanych w przestrzeń miasta staje się bardziej dostępna dla wielu odbiorców, przyciąga uwagę przechodniów, podkreśla osobliwość miasta, stanowi dodatkowy walor przyciągający turystów.

5.4. MAŁA ARCHITEKTURA W NAWIĄZANIU DO FUNKCJI OBIEKTÓW, SYMBOLIKA MIEJSCA

Sposób aranżacji przestrzeni ulic ukazywać może związek elementów zagospodarowania z funkcją budynków. Wiele możliwości w zakresie wprowadzenia nowych elementów małej architektury w przestrzeń miasta dostarczają obiekty mieszczące funkcje publiczne jak: galerie, muzea, czytelnie, hotele, urzędy, itp.

Przykładem tego typu działań może być rozpowszechnienie akcji czytelniczych polegających na usytuowaniu w ciągu ulic, na placach i skwerach ławek z pojemnikami na książki dla osób, które planują krótki odpoczynek w trakcie spaceru. Doskonałym miejscem dla prowadzenia tego typu akcji jest przedpole gmachu Biblioteki Wojewódzkiej usytuowanej na Starym Rynku. Ławki można uzupełnić o postać czytelnika lub znanych pisarzy, np. których twórczość związana jest z Bydgoszczą i których dzieła będą dostępne w tym samym miejscu.

Mała architektura może za pomocą odpowiednio dobranej symboliki przedstawiać historię miejsca, opowiadać historię zamieszkujących społeczności i działających środowisk. Symbole związane z życiem i funkcjonowaniem mieszkańców pojawiać się mogą jako drobne elementy zdobnicze wplecione w architekturę



Pomnik Juliana Tuwima w Łodzi/ Źródło zdjęcia: www.pomnik.eu/realizacje/en_rzezby_miejskie

ogrodzeń, wystrój witryn sklepowych, aranżacje szyldów.

W podobny sposób może zostać wskazane na Starym Mieście miejsce funkcjonowania kultury żydowskiej, która rozpo- wszechniła się w Bydgoszczy w XVIIIw. Przy ul. Pod Blankami zaistniała łaźnia rytualna i funkcjonował dom modlitw. W XIXw. zbudowano synagogę, która została zburzona podczas II wojny światowej. Symbolika miejsca wyrażać się może po- przez funkcjonowanie działalności prezentujących dzieje i tra- dycje kultury żydowskiej, np. restauracji z kuchnią koszerną, targu antyków (zlokalizowanego np. wzdłuż ulicy lub w po- dwórkach kamienic), galerii zdjęć historycznych (galerii ulicz- nej, np. wzdłuż ul. Przesmyk), itp.



*Kraków, mała architektura na Kazimierzu, przed budynkiem hotelu Dom Casimi,
Źródło zdjęcia: www.krakow.dom-casimi*

5.5. PRZYSTANKI KOMUNIKACJI PUBLICZNEJ

Wyjątkowy klimat i charakter Starego Miasta powinien podkreślać sposób zagospodarowania i aranżacji przestrzeni publicznych, zwłaszcza sąsiadujących bezpośrednio z prestiżo- wymi obiektami użyteczności publicznej o znaczących funkcjach miejskich. Jako przykład in- dywidualnego sposobu traktowania miejsc publicznych w strefie staromiejskiej posłużyć mogą przystanki komunikacji publicznej. Obecnie, niezależnie od lokalizacji, prezentują jed- nolitą formę, charakteryzują się typową konstrukcją i stylem architektonicznym. Zróznicowa- nie ich formy i stylistyki może przyczynić się do urozmaicenia i zindywidualizowania prze- strzeni ulic i ciągów pieszych w zależności od ich usytuowania i charakteru otaczającej zabu- dowy. Przystanki mogą być aranżowane w nawiązaniu do funkcji otaczających budynków i zagospodarowania terenu lub w odniesieniu do wydarzeń historycznych, legend i tradycji związanych z miejscem ich usytuowania. Zagospodarowanie i forma przystanków stanowić może temat organizowanych konkursów architektonicznych lub plastycznych, poddawanych recenzji mieszkańców przy użyciu internetu, lokalnej prasy lub innych dostępnych publicznie środków przekazu.

Inspirację dla tego typu rozwiązań stanowić mogą zrealizowane na świecie i w Polsce przykłady, w tym m.in. przystanek autobusowy usytuowany nieopodal Lyric Opera w Chicago zaaranżowany w duchu wnętrza operowego.

Wiele miejsc w Bydgoszczy, szczególnie na Starym Mieście oraz w obszarze Śródmieścia, inspirowane do podjęcia podobnych działań. Tego typu aranżacja przyciąga wzrok i w nieco- dzienny sposób sygnalizuje obecność prestiżowego obiektu użyteczności publicznej w przestrzeni miasta, oddaje klimat miejsca i jednocześnie może być źródłem informacji o ważnych wydarzeniach kulturalnych i artystycznych.

- W ślad za chicagowskim pomysłem, przy użyciu elementów dekoracyjnych, rekwizytów scenicznych, afiszy a także oświetlenia, można przeprojektować przystanek usytuowany w sąsiedztwie Opery Nova przy ul. M. Focha.

- Przystanek usytuowany przy ul. Wały Jagiellońskie, nieopodal Zbożowego Rynku i ul. Długiej, funkcjonować może jako symboliczny odpowiednik bramy miejskiej, w nawiązaniu do historycznego usytuowania bramy kujawskiej. W aranżacji przystanku wykorzystać można kute elementy zdobnicze, wizerunek herbu Bydgoszczy lub inne symbole, które kojarzą się z wizerunkiem bramy miejskiej.
- Za pomocą elementów i form przestrzennych symbolizujących i kojarzonych ze sferą działalności sądowniczej i prawniczej (np. paragraf, postać Temidy, itp.) zaaranżowany może być przystanek autobusowy położony na Nowym Rynku.



Przystanek autobusowy w pobliżu opery w Chicago,
Źródło zdjęcia: www.laurieborman.com/worlds-coolest-bus-stop

5.6. TRASY TURYSTYCZNE

Strefę staromiejską i Śródmieście Bydgoszczy charakteryzuje lokalizacja dużej ilości obiektów zabytkowych i miejsc kojarzonych z historią i tradycjami miasta, stanowiących niewątpliwą atrakcję turystyczną. Odnalezienie niektórych z nich wymaga dokładniejszej znajomości miasta lub orientacji na planie. Z myślą o turystach, poszukujących interesujących i bogatych w historię miejsc i zabytków, oznaczyć można w nawierzchni chodników szlak turystyczny, który bez konieczności korzystania z przewodników i map, pozwoli na odnajdywanie ciekawych zakątków miasta oraz zwiedzanie tych najbardziej znamienitych i interesujących obiektów. Przy wyznaczonym szlaku znaleźć się mogą miejsca wypoczynku (np. parki, punkty widokowe, zaciszne wnętrza itp.) oraz godne polecenia obiekty gastronomiczne, oferujące regionalne przysmaki, a także obiekty rozrywkowe (np. puby, kluby itp.).

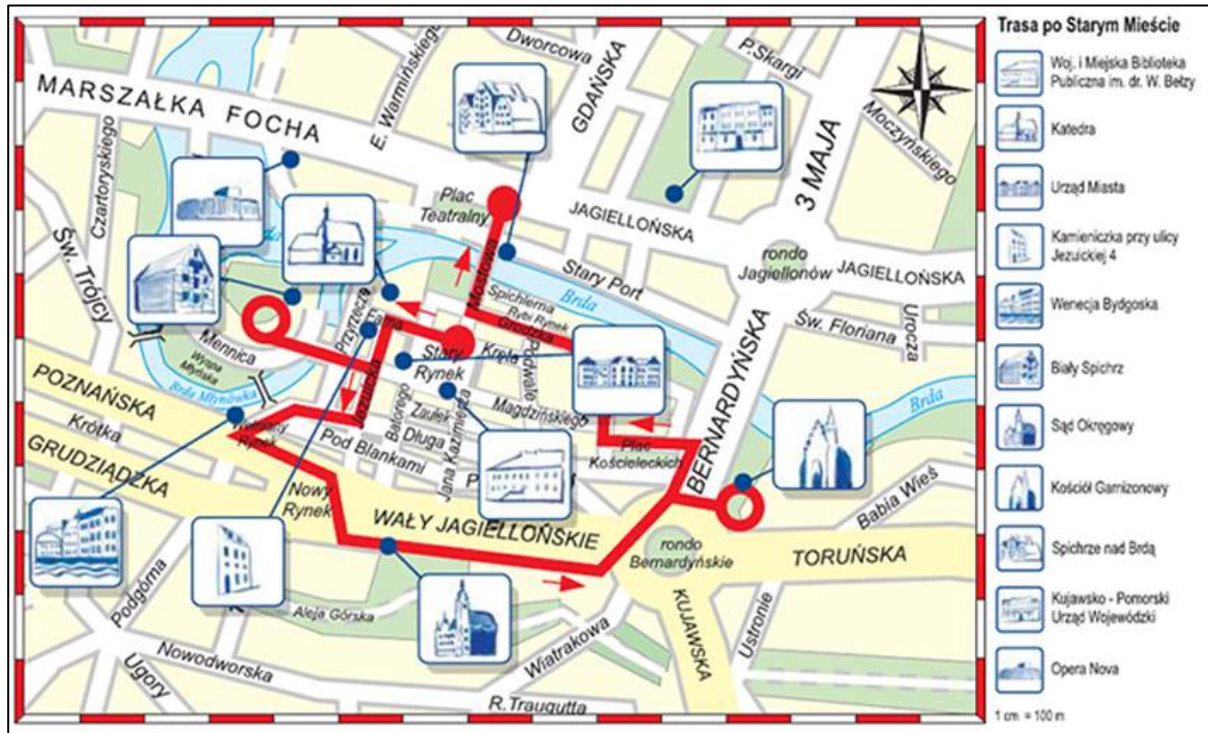
Przebieg trasy turystycznej można w charakterystyczny sposób oznaczyć w nawierzchni ulic i placów, wykorzystując element zagospodarowania wyróżniający się w przestrzeni np. z uwagi na formę, barwę, wykorzystane materiały. Oznaczenie przebiegu trasy stanowić zatem może barwna kostka kamienna, forma przestrzenna trwale wkomponowana w nawierzchnię, barwne oznaczenie graficzne, element świetlny, itd. Trasom dla zwiedzania, towarzyszyć powinna infrastruktura turystyczna złożona z oznaczeń i tablic opisujących szlak i poszczególne obiekty, zaaranżowanych miejsc odpoczynku, itp. Jednolite i indywidualne w swym wyrazie estetycznym oznaczenia wzbogacą przestrzeń miasta oraz podkreślą jego indywidualny charakter. Właściwe funkcjonowanie trasy zapewni powiązanie z systemem komunikacji publicznej a także przystankami tramwaju wodnego.



W nawiązaniu do tradycji funkcjonowania mennicy bydgoskiej, szlak turystyczny może być wyznaczony przez elementy zdobnicze przypominające dawne monety, trwale wkomponowane w nawierzchnie staromiejskich ulic.

Podobne trasy funkcjonują w wielu miastach w Polsce i za granicą. Jako przykład godny zainspirowania postuluje szlak turystyczny oznaczony w Hannoverze czerwoną linią, prowadzącą dookoła najstarszej części miasta. Długość trasy, nazwanej Czerwoną Nicią, wynosi ponad cztery kilometry. Spacerując po oznaczonym szlaku można dotrzeć do 36 atrakcji usytuowanych w rejonie Starego Miasta.

W Bydgoszcy funkcjonują również trasy turystyczne. Wzorem innych miast należałoby wprowadzić oznakowanie tras w przestrzeni publicznej.



*Pieszna trasa turystyczna po Starym Mieście opracowana przez WSG /
Źródło: strona internetowa miasta*

5.7. ILUMINACJA

Zespół historycznej zabudowy Starego Miasta stwarza wyjątkowe możliwości eksponowania walorów architektonicznych i historycznych za pomocą efektów świetlnych. Aranżacje świetlne wzbogacają wizerunek przestrzeni publicznych, podnoszą ich standard i zachęcają do spacerów i zwiedzania miasta w porze wieczorowo-nocnej. Odpowiednio dobrane światło i sposób jego zastosowania stwarza wyjątkowy efekt



*Iluminacja świąteczna wzdłuż ul. Mostowej
Fot. Krzysztof Szatkowski, Źródło: www.gazeta.pl*

plastyczny, kształtuje nastrój miejsca, eksponuje istotne detale przestrzeni.

- Kontynuowanie tego typu działań w obrębie Starego Miasta nie powinno się skupiać jedynie na oświetleniu cennych obiektów architektonicznych lub ich fragmentów, ale również na zastosowaniu dodatkowych efektów świetlnych w wielu płaszczyznach przestrzeni miejskiej: w nawierzchni ulic i placów, przy obiektach małej architektury lub wśród nasadzeń zieleni.

- Atrakcyjną metodą dekorowania Starego Miasta są świąteczne iluminacje ulic. Urząd miasta wraz z firmą Eneos organizował konkursy na iluminacje ulicy Długiej w okresie świąt bożonarodzeniowych. Tego rodzaju działania nie powinny się ograniczać do staromiejskich ulic ale obejmować także obszar Wyspy Młyńskiej, czy Placu Teatralnego, gdzie podświetlenie zadrzewień może przynieść niespodziewane efekty i zachęcać do wieczornych spacerów.
- Wyjątkowych doznań dostarcza łączenie efektów świetlnych z tryskającą wodą. Współcześnie wielką popularnością cieszą się „tańczące fontanny”, gdzie wrażeniom wizualnym towarzyszą doznania muzyczne. Doskonałym miejscem dla lokalizacji tego typu instalacji są bulwary usytuowane na odcinku Starego Miasta w sąsiedztwie ul. Mostowej. Wkomponowanie podobnych instalacji w nawierzchnie placów może wzbogacić aranżację monotonna zagospodarowanych przestrzeni i podkreślić rangę usytuowanych w sąsiedztwie obiektów publicznych. Plac może funkcjonować jako miejsce plenerowych koncertów, podczas których można obserwować wyjątkowo atrakcyjne, barwne widowiska.

Prezentowanie utworów muzycznych za pomocą efektów wodno-świetlnych wprowadzać może publiczność w klimat spektakli. W wielu miastach w Polsce funkcjonują tego typu fontanny, a pierwsza uruchomiona została w Szczecinie przy Teatrze Lalek Pleciuga. Architektura fontanny jest powściągliwa, doskonale wpisuje się w przestrzeń placu przed budynkiem teatru i wzbogaca jego funkcję.



Fontanna wzbogacona o efekty wodno-świetlne, Szczecin, fot. Cezary Aszkiełowicz, Źródło: www.gazeta.pl

6. REKLAMA I SYSTEM INFORMACJI MIEJSKIEJ

6.1. ZASADY UMIESZCZANIA NOŚNIKÓW REKLAMOWYCH

W przepisach budowlanych brakuje szczegółowych zasad dotyczących sytuowania reklam, szyldów i tym podobnych form. Dlatego też w mieście, a głównie w centrum zaobserwować można przysłowiowy chaos w sposobie usytuowania, wielkości i estetyce reklam i szyldów, z których wiele powstaje nielegalnie. Skutecznym narzędziem w walce z negatywnymi zjawiskami w przestrzeni miejskiej będzie plan miejscowy, który jako dokument prawa miejscowego określi zasady umieszczenia nośników reklamowych, przyczyni się do wyeliminowania zjawiska zaśmiecania przestrzeni publicznych elementami reklamy wizualnej.

- Na obszarze Starego Miasta wprowadzony zostanie zakaz lokalizacji obiektów reklamowych jako naściennych i wolnostojących wielkoformatowych nośników reklamowych, typu np. billboard, cityboard, telebim, baner, siatka itp.
- Na Starym Mieście obowiązywać będzie zakaz lokalizacji nośników z reklamami komercyjnymi, promującymi produkty np. usługi, towary, idee; stanowiących informacje np. o ich zaletach i możliwościach nabycia itp. w tym przede wszystkim reklam wyklejanych w świetle witryn sklepowych i okien, oraz banerów naściennych i ulicznych rozwieszanych między słupami czy na ogrodzeniach.

- W obszarze staromiejskim dopuszczalne będzie sytuowanie wyłącznie szyldów i tablic, stanowiących informację o zakresie prowadzonej działalności, zamocowanych w taki sposób, by stanowiły integralną część wystroju architektonicznego elewacji. Szyldy i tablice będą mogły być umieszczane wyłącznie w formie:
 - liter przestrzennych na elewacji lub liter malowanych bezpośrednio na ścianie lub liter wyklejonych w świetle witryny sklepowej,
 - semafora (forma kuta lub malowana, podświetlana w stylistyce historyzującej),
 - tablicy informacyjnej na elewacji, wykonanej w szkłe lub metalu.
- Montaż urządzeń reklamowych i szyldów nie będzie mógł naruszać, przesłaniać lub niszczyć historycznych elementów wystroju elewacji takich jak: gzymsy, profilowane listwy, obramienia okienne, boniowania i inne detale wystroju kamiennego i sztukatorskiego.
- W granicach terenów dróg publicznych, publicznych placów miejskich, terenów zieleni dopuszczalne będzie sytuowanie wyłącznie tablic informacyjnych, stanowiących element systemu informacji miejskiej, turystycznej oraz regulaminów; na zasadach tymczasowych dopuszczalne będzie instalowanie ogłoszeń reklamujących imprezy kulturalno-rozrywkowe i sportowo-rekreacyjne, itp.



Szyld na ul. Długiej w Bydgoszczy/ fot. MPU

6.2. SYSTEM INFORMACJI MIEJSKIEJ

Prezydent Miasta Bydgoszczy powołał „Zespół ds. Systemu Informacji Miejskiej”, który aktualnie opracowuje nowy, kompleksowy systemem, zawierający projekty jednolitych kolorystycznie i gabarytowo, spójnych estetycznie tablic z nazwami ulic, numerami adresowymi, tablic kierunkowych dla pieszych, a także elementów informacji turystycznej oraz informacji komercyjnej czasowej o wydarzeniach kulturalnych, artystycznych i sportowych, targach, itp.

Głównym celem Systemu Informacji Miejskiej w przestrzeni staromiejskiej jest dostarczenie kompleksowej, czytelnej i spójnej plastycznie informacji, ułatwiającej poruszanie się i umożliwiającej wygodniejszy dostęp do informacji o mieście, zabytkach, muzeach, instytucjach kulturalnych, itp. System informacji przestrzennej na obszarze Starego Miasta, z uwagi na przydatność i funkcjonalność, powinien zawierać kolorystykę i stylistykę wyraźnie odróżniającą się od innych stref miasta, co wpłynie na wyróżnienie obszaru w strukturze całego miasta. Forma plastyczna tablic i oznakowań oraz zawarta w nich informacja powinny być dostosowane do różnych kryteriów odbiorców. Należy rozróżnić informacje skierowane do pieszych, kierowców, turystów, oznakowania kierunkowe dla podmiotów komercyjnych, itp.



Oznakowania informacji miejskiej w pobliżu Opery Nova / fot. MPU

Powołany zespół proponuje wprowadzenie na obszarze Starego Miasta tzw. „strefy reklamowej ciszy”, jako strefy, w której obok szyldów umieszczane będą wyłącznie elementy informacji miejskiej i znaki drogowe. Konsekwentna realizacja i metodyka Systemu Informa-

cji Miejskiej w przestrzeni Starego Miasta, stanie się skutecznym środkiem dla promocji tego obszaru.

7. ZIELEŃ W PRZESTRZENI PUBLICZNEJ

7.1. ZIELEŃ W PRZESTRZENI ULIC I PLACÓW

Zieleń w silnie zurbanizowanej strukturze Starego Miasta stanowi istotny element kształtowania jego fizjonomii, silnie identyfikujący przestrzeń, podnoszący atrakcyjność i rangę danego miejsca. Już niewielkie elementy zagospodarowania w formie ukwieconych donic i pojemników w powiązaniu z obiektami małej architektury ogrodowej potrafią zmienić wygląd ulicy, podkreślić reprezentacyjny charakter budynku, urozmaicić płaszczyznę placu.

Obok względów estetycznych tereny zieleni pełnią w mieście szereg istotnych funkcji, z których najważniejsze znaczenie mają funkcje klimatyczno-ochronne (m.in. tłumienie hałasu, zacienianie, filtracja powietrza itp.) oraz rekreacyjno-wypoczynkowe.

Współcześnie, gdy poszukiwane są nowe formy uatrakcyjniania przestrzeni miejskiej, roślinność powinna stanowić nowe narzędzie ich kształtowania, a obszary zieleni publicznej z systemem parków, zieleńców i bulwarów a także place, ulice, wnętrza urbanistyczne powinny stanowić przestrzenie dla kreacji zielenią.

Stare Miasto charakteryzuje się stosunkowo dużą intensywnością zabudowy i małą powierzchnią terenów zielonych, dlatego też konieczne jest wprowadzenie takich form zieleni, które przy minimalnej powierzchni terenu zagospodarowanego, dadzą największy efekt estetyczny.

7.1.1 PNĄCZA

Zastosowanie pnączy stwarza możliwość wprowadzenia zieleni w małe wąskie uliczki staromiejskie. Obecność na ścianach bujnej roślinności pnącej budzi często kontrowersje i pytania o ich wpływ na elewacje budynków. Tymczasem obserwacje i badania potwierdzają stwierdzenie, że pnącza znacznie przyczyniają się do poprawy komfortu zamieszkania, a przede wszystkim przeciwdziałają wszelkim procesom wietrzenia materiałów, są świetnymi izolatorami, przeciwdziałają zawilgoceciu elewacji itp.



*Pnącza zawieszane pomiędzy licami budynków,
Źródło zdjęcia : Jeff Colehour/ www.flickr.com/photos*

- Nasadzenia pnączy doskonale nadają się do szybkiego zazieleniania ścian budynków, murów i ogrodzeń, są w stanie zamaskować mankamenty budynków, jednocześnie dodając uroku miejscu i kształtując jego klimat. Dlatego ich wykorzystanie we wnętrzach podwórek oraz na dziedzińcach zabudowy historycznej znacznie podniosłoby walory estetyczne częściowo zamkniętych przestrzeni urbanistycznych.
- Doskonałym miejscem dla lokalizacji pnączy są między innymi ulice: Zaufek, Wąska, Przrzeczce i Malczewskiego.

7.1.2 ZIELEŃ W POJEMNIKACH I DONICACH

Utwardzona i zabudowana przestrzeń Starego Miasta z racji swojej historii, tradycji i roli jaką pełni obecnie, powinna pozostać zurbanizowana. Dlatego w ramach zagospodarowania placów i ulic staromiejskich nie zaleca się wprowadzania nasadzeń drzew i krzewów, jako nasadzeń trwałych. Rolę zielonego parku miejskiego pełnić będzie położona w sąsiedztwie Starego Rynku Wyspa Młyńska, a także teren zadrzewień na skarpie południowej.

Niewątpliwą ozdobą istniejących ulic i placów staromiejskich mogą być zróżnicowane pod względem kompozycyjnym i kolorystycznym nasadzenia w odpowiednich pojemnikach i donicach, w których możliwe jest wykorzystanie drzew (z gatunków osiagających niewielkie rozmiary), krzewów i krzewinek a także roślin sezonowych. Tego rodzaju rozwiązania zastosowano na ulicy Długiej i Mostowej.

Ciekawym rozwiązaniem jest podkreślanie wejść do budynków, a w szczególności obiektów gastronomicznych czy rozrywkowych (np. restauracji i klubów) pojemnikami z roślinnością zimozieloną.

W aranżacji przestrzeni ulic niezmiernie ważne jest dążenie do uzyskania ciekawych, indywidualnych kompozycji przy zastosowaniu niestandardowych form donic i pojemników. Do tego typu działań zaangażować można twórców, którzy przy pomocy swojej wyobraźni i artystycznego zmysłu mogą stworzyć niepowtarzalne układy zieleni wkomponowane w klimat Starego Miasta.



7.1.3 KWIETNIKI

Pożądaną formą urozmaicenia przestrzeni ulic i placów miejskich poprzez wprowadzanie atrakcyjnych elementów kolorystycznych są kwietniki obsadzone bylinami lub roślinami sezonowymi. Kwietniki te winny posiadać jednolity charakter i formę dostosowaną do charakteru zabudowy lub pozostałych elementów wyposażenia ulicy.

- Uwzględniając parametry ulic i sposób ich zagospodarowania kwietniki mogą być umieszczone ponad strefą chodnika, np. osadzone na stylowym oświetleniu, murach i ogrodzeniach, umieszczone na parapetach okiennych, itp.
- Klasycznym rozwiązaniem jest umieszczenie w przestrzeni ulicy kwietników obsadzonych roślinami o różnorodnym ubarwieniu kwiatów i liści.

7.1.4 DYWANY KWIATOWE

W zurbanizowanej przestrzeni Starego Miasta pozostaje niewiele miejsca dla lokalizacji rabat z barwnymi kompozycjami kwiatowymi. Dlatego ważne jest aby w zagospodarowaniu istniejących publicznych terenów zieleni (zieleńców i parków), w miejscach gdzie jest to uzasadnione ze względów kompozycyjnych i estetycznych, wprowadzać nasadzenia kwitnących bylin i roślin sezonowych.

- Trwałe nasadzenia kompozycji kwiatowych mogą stanowić uzupełnienie zagospodarowania zieleńca przy Placu Kościeleckich, przy ul. Grodzkiej, na Placu Teatralnym (gdzie od lat pojawiają się atrakcyjne gazony kwiatowe), a także na Wyspie Młyńskiej.



- Ciekawym pomysłem jest tworzenie barwnych kompozycji z płatków kwiatów na płaskiej powierzchni trawnika, placu czy ulicy. Podobny projekt zorganizowało Stowarzyszenie Naukowo-Techniczne Inżynierów i Techników Ogrodnictwa w Bydgoszczy w maju 2010r. i 2011r. na Wyspie Młyńskiej i Placu Teatralnym. Imprezie towarzyszył kiermasz artykułów ogrodniczych i sadzonek. Projekt jest wart kontynuacji, a barwne kompozycje mogłyby udekorować także staromiejskie ulice np. Długą.

7.1.5 ZIELONE RZEŻBY

W celu uatrakcyjnienia przestrzeni publicznych zagospodarowanych zielenią, w miejscach eksponowanych, w rejonie obiektów turystycznych, ciekawą i niestandardową propozycją jest wprowadzenie zielonych rzeźb. Tego typu rzeźby zawsze są sporą atrakcją, przyciągają widzów, wyróżniającą daną przestrzeń pośród innych. Tematyką i formą mogą nawiązywać do symboli miasta, uosabiać znane postacie, nawiązywać do tradycji danego miejsca.

Możliwą lokalizacją dla takich instalacji jest wyspa Św. Barbary lub skwery przy ul. Grodzkiej (przy hotelu Holiday Inn lub przy klubie Savoy). Do projektu rzeźby przy ul. Grodzkiej można zaprosić hotel Holiday Inn, a powstała w ten sposób rzeźba mogłaby reklamować hotel.



*Zielona rzeźba w Ciechocinku,
Źródło zdjęcia: wroclawski.blog-ogrodnicy.pl*

7.2. ZIELEŃ WE WNĘTRZACH I NA ZAPLECZACH PODWÓREK

7.2.1 ZIELONE PODWÓRKA

Zagospodarowanie wnętrza nieruchomości dla potrzeb rekreacyjnych ma ogromne znaczenie dla samych mieszkańców nieruchomości staromiejskich. Uporządkowanie zapleczy, wprowadzenie nasadzeń zieleni i elementów małej architektury, umieszczenie urządzeń zabawowych znacznie polepszy komfort zamieszkania w zwartej, ciasnej strukturze staromiejskiej zabudowy. Przekształcenia podnoszące walory zagospodarowania i funkcjonowania wnętrza nieruchomości mogłyby być realizowane m.in. w kwartale ulic Długa, Przyrzecze, Ku Młynom, Jezuicka, gdzie z uwagi na ukształtowanie zabudowy i rozmiary wnętrza urbanistycznego istnieje możliwość kompleksowego zagospodarowania podwórka jako przestrzeni służącej wszystkim mieszkańcom przyległych nieruchomości.



*Podwórko przy ul. Armii Polskiej w Gorzowie,
Źródło: www.gorzow.pl*

Zagospodarowane wnętrza podwórek mogą być wykorzystywane nie tylko dla potrzeb mieszkańców. Zagospodarowane estetycznie wnętrza prywatnych nieruchomości, przylegające do zapleczy obiektów usługowych np. restauracji, klubów, księgarni czy galerii, mogą być wykorzystywane jako ogólnodostępne miejsca wypoczynku (np. wewnętrzne ogródki kawiarniane lub „zaczisne czytelnie”), uatrakcyjnijające funkcjonowanie obiektów. Takie wne-

trza można zorganizować na zapleczach budynków Wenecji Bydgoskiej, ale także w rejonie ul. Pod Blankami 2-4 i Długiej 22.

7.2.2 UKWIECONE FASADY BUDYNKÓW

Udekorowanie okien prostą kompozycją żywych, barwnych roślin jest wciąż niedocenianym elementem wzbogacającym i podkreślającym walory elewacji budynku. Elewacja, ożywiona różnobarwnymi kwiatami lub nawet tylko skrzynkami z bujną „wylewającą się” zielenią sprawia zawsze estetyczne, przyjemne wrażenie, oczywiście pod warunkiem, że rośliny te są należycie pielęgnowane.

Pozytywnym przykładem wpływu ukwiecenia okien na wygląd elewacji i całego budynku jest optyczne przeobrażenie gmachu dawnego Urzędu Miasta przy ul. Jana Kazimierza. Po przystosowaniu go dla potrzeb WSA i odnowieniu elewacji, okna zostały udekorowane skrzynkami z żywymi, dobrze utrzymanymi kwiatami co znacznie podnosi estetykę całości.



Wojewódzki Sąd Administracyjny w Bydgoszczy,
Źródło: www.bydgoszcz.wsa.gov.pl

7.2.3 KONKURSY DLA MIESZKAŃCÓW I ZARZĄDCÓW NIERUCHOMOŚCI

Dla integracji społeczności mieszkańców Starego Miasta wskazane jest angażowanie ich w działania służące upiększeniu ulic, budynków czy zapleczy nieruchomości. Działania te mogą być realizowane w ramach konkursów ogłaszanych przez miasto, organizacje społeczne czy stowarzyszenia, w celu zachęcania mieszkańców do dbałości o estetyczny wygląd naszego miasta. Konkursy mogłyby być ogłaszane w kategoriach: aranżacja całej kamienicy, projekt indywidualny lub zielone podwórkó. Rola miasta powinna ograniczać się do organizacji spotkań promujących ideę „ukwieconych kamienic” i „zielonych podwórek” (z prezentacją przykładów aranżacji okien i podwórz z innych miast), opracowania systemu zachęt (poprzez np. udostępnienie materiału roślinnego), programu wdrożenia akcji czy ufundowania atrakcyjnych nagród (np. elementów wyposażenia ogrodowego np. ławek, donic itp.). Do projektu mogą włączyć się uczelnie (np. UTP) i studenci, którzy zaangażowani byłiby w przeprowadzanie konsultacji i udzielanie porad oraz opracowanie koncepcji projektowych a także centra ogrodnicze, zarządcy nieruchomości oraz mieszkańcy prywatnych kamienic gotowi do współpracy.



8. DZIAŁALNOŚĆ KULTURALNA W PRZESTRZENI PUBLICZNEJ

8.1. BYDGOSKIE IMPREZY CYKLICZNE A PRZESTRZEŃ PUBLICZNA

Bydgoszcz jest miastem organizowania dużej ilości imprez kulturalnych, w tym wielu stonowiących imprezy cykliczne, które utrwaliły się już w świadomości mieszkańców naszego miasta, regionu a nawet całego kraju.

Wybrane Imprezy Cykliczne	Termin
Bydgoski Festiwal Operowy	maj
Noc Muzeów	maj
Festiwal Krzysztofa Drzewieckiego Młodych Organistów i Wokalistów im. bł. ks. Jerzego Popiełuszki	maj
Ogólnopolski Plener Rzeźbiarski w Myślęcinku	maj/czerwiec
Bydgoski Festiwal Wodny „Ster na Bydgoszcz”	czerwiec
Bookcrossing – Ogólnopolskie Święto Uwalnianych Książek	czerwiec
Bydgoskie Impresje Muzyczne (BIM)	lipiec
Art POP Festival	lipiec
Międzynarodowy Festiwal Harmonijki Ustnej Harmonica Bridge Bydgoszcz - Toruń	sierpień
Bydgoski Festiwal Muzyczny	wrzesień/październik
Festiwal Prapremier	październik
Bydgoszcz Jazz Festival	październik
Festiwal Twórczości Niezapomnianych Artystów Polskich „Pejzaż bez Ciebie”	październik
Międzynarodowy Festiwal Sztuki Reportażu „Camera Obscura”	październik
Międzynarodowy Konkurs Pianistyczny im. I. J. Paderewskiego	listopad
Międzynarodowy Konkurs Młodych Pianistów "Arthur Rubinstein in memoriam"	listopad
Międzynarodowy Festiwal Sztuki Autorów Zdjęć Filmowych „Plus Camerimage”	listopad/grudzień

Z uwagi na fakt, że niektóre z tych prestiżowych wydarzeń kulturalnych odbywają się w obiektach położonych w oddaleniu od strefy staromiejskiej, należy podjąć wszelkie działania, które przyczynią się do promocji wydarzeń kulturalnych w przestrzeni publicznej Starego Miasta, tak aby ich klimat i atmosfera były odczuwane w całym mieście i stanowiły powód do powszechnego celebrowania kultury w różnych jej przejawach i organizowania imprez towarzyszących.

Dla promocji cyklicznych imprez kulturalnych w przestrzeni publicznej Starego Miasta, należy wdrożyć działania, które mogłyby być realizowane przed rozpoczęciem, jak również w trakcie trwania ważnych wydarzeń kulturalnych:

- organizowanie koncertów, występów uczniów szkół muzycznych, ulicznych grajków w wybranych restauracjach, pubach lub na ulicach, w tym umożliwienie czynnego uczestnictwa publiczności,
- występy amatorskich grup teatralnych w przestrzeni miejskiej (ulice, place), organizowanie ogólnodostępnych warsztatów, happeningów, wykładów, spektakli ulicznych,
- organizowanie różnych wystaw artystycznych, kiermaszy książek, itp.

Organizowanie w przestrzeni publicznej Starego Miasta działań promujących koncerty, festiwale, konkursy i wystawy przyczynią się do edukacji kulturalnej mieszkańców, jak również wpłyną na zwiększenie ich świadomości w zakresie kultury i sztuki.

8.2. PRZESTRZEŃ PUBLICZNA DLA ARTYSTÓW

Dla tworzenia i utrwalania artystycznego i twórczego klimatu Starego Miasta ogromne znaczenie ma aktywność lokalnych instytucji i ośrodków kultury, które w ramach prowadzonej działalności zapewniają mieszkańcom bogaty program imprez kulturalnych i rozrywko-

wych: koncertów, spektakli, wystaw i wernisaży, prelekcji, projekcji filmowych itp. a także aktywnie promują wartości kulturowe Bydgoszczy.

Na obszarze Starego Miasta i w jego bezpośrednim sąsiedztwie funkcjonuje obecnie kilka znaczących instytucji kultury, m.in.:

- Opera Nova,
- Miejski Ośrodek Kultury,
- Muzeum Okręgowe im. L. Wyczółkowskiego,
- Wojewódzka i Miejska Biblioteka Publiczna im. dr. Witolda Bełzy w Bydgoszczy,
- Wojewódzki Ośrodek Kultury i Sztuki „Stara Ochronka”,

które poprzez prowadzoną działalność zapewniają mieszkańcom miasta warunki dla powszechnego dostępu do kultury i przyczyniają się do popularyzacji różnych jej dziedzin. Zaplecze aktywności kulturalnej stanowią także środowiska twórcze zrzeszone w stowarzyszeniach i organizacjach (m.in. Towarzystwo Miłośników Miasta Bydgoszczy, Towarzystwo Inicjatyw Kulturalnych, Ośrodek Działań Kulturowych LAS itp.), które programy swej działalności realizują m.in. poprzez organizację różnorodnych imprez, wydawnictwa specjalistyczne, organizowanie spotkań z artystami i twórcami, sesje naukowe, itp.

Stare Miasto z uwagi na strukturę zabudowy i jej historyczny charakter stanowi atrakcyjne tło dla organizacji wielu imprez, w tym tych bardziej masowych o charakterze rozrywkowym, jak i kameralnych. Dla ożywienia obszaru staromiejskiego zasadnicze znaczenie ma sytuowanie i organizowanie różnego rodzaju imprez kulturalno-rozrywkowych, służących wzbogaceniu życia kulturalnego oraz upowszechnieniu kultury w ogólnodostępnych przestrzeniach publicznych. Dotyczy to realizacji działalności kulturotwórczej poza murami instytucji odpowiedzialnych za jej popularyzację i organizowanie imprez plenerowych na ulicach, placach Starego Miasta, na dziedzińcach historycznej zabudowy, pośród historycznych założeń zieleni. Doskonałym tego przykładem są imprezy Europejskiego Lata Artystycznego czy Festiwal Książki (Bydgoskiego Trójkąta Literackiego). Ciekawą inicjatywą było także uruchomienie letniej czytelnicy na dziedzińcu Biblioteki Publicznej.

Kulturalnemu ożywianiu Starego Miasta i społeczności może służyć właśnie powszechna dostępność imprez realizowanych w ogólnodostępnej przestrzeni miejskiej, możliwość poznania „z bliska” różnych form sztuki i aktywnego współuczestniczenia m.in. w roli twórców lub krytyków sztuki. Ważne jest także tworzenie warunków dla upowszechniania sztuki i kultury poprzez edukację kulturalną realizowaną w formie warsztatów plastycznych, wystawy, plenerów, konkursów i wernisaży.

Istotnym celem jest także pobudzenie oraz pełne wykorzystanie potencjału bydgoskich środowisk twórczych oraz innych podmiotów tworzących kulturę, aby promując własne dokonania artystyczne, równocześnie zajęły się animacją kulturową i działaniami artystycznymi w przestrzeni publicznej. Przy ich aktywnym współudziale możliwa będzie realizacja projektów, które ułatwią szeroki dostęp bydgoszczan do kultury i jej wytworów oraz wpłyną na zwiększenie aktywności mieszkańców w korzystaniu z oferty kulturalnej miasta.

8.2.1 ULICZNE GALERIE SZTUKI I FOTOGRAFII

Wąskie, klimatyczne ulice Starego Miasta, po ich wyremontowaniu i wyeliminowaniu ruchu samochodowego i parkowania pojazdów, mogą stać się miejscem promocji i sprzedaży prac lokalnych artystów i twórców, w tym także uczniów szkół plastycznych i amatorów.

Tworzenie ulicznych galerii niewątpliwie przyczyni się do kreowania artystycznego wizerunku Starego Miasta i budowy indywidualnego klimatu ulic. Ekspozycja malarstwa, rzeźby, rękodzieła, fotografii w galerii ulicznej umożliwi bezpośrednie obcowanie ze sztuką obecną

„na wyciągnięcie ręki”, ale także umożliwi poznanie warsztatu pracy twórców. Prezentowane ekspozycje i wystawy mogą mieć charakter czasowy lub trwałe (wiele prac można prezentować np. w zainstalowanych na stałe gablotach).

- Dla plenerowej ekspozycji fotografii przeznaczyć można ściany budynków, fragmenty murów, wąskie przejścia np. ulice Przesmyk, Ku Młynom, Pod Blankami, a także place.
- Ekspozycja dzieł sztuki (np. malarstwa i rękodzieła) powinna odbywać się w rejonie istniejących galerii, m.in. przy ul. Jezuickiej i Długiej, w klimatycznej przestrzeni ul. Zaulek, we wnętrzach podwórek i na dziedzińcach budynków np. na dziedzińcu Wojewódzkiej i Miejskiej Biblioteki Publicznej, przy ul. Jezuickiej a także na placach Starego Miasta szczególnie w trakcie trwających imprez kulturalno-rozrywkowych.
- Przypomnienie twórczości malarza Maksymiliana Antoniego Piotrowskiego w budynku przy ul. Długiej 22 (o czym wspomniano w pkt. 5.2.4), może dać początek dla funkcjonowania ul. Długiej jako galerii miejskiej, gdzie prezentowane będą dzieła twórców reprezentujących różne dziedziny sztuki. Ekspozycja sztuki może odbywać się w plenerze, zarówno w otwartej przestrzeni ulicy jak również we wnętrzach przylegających posesji. Interesujące okazać się może umieszczanie dzieł w lokalach gastronomicznych, witrynach sklepowych lub także aranżacja samych wystaw przez znanych artystów.



Plenerowa wystawa – Stary Rynek, Bydgoszcz

Zmiana dotychczasowego charakteru ulicy Długiej w kierunku funkcjonowania miejskiej przestrzeni artystycznej obejmującej wiele dziedzin sztuki w tym malarstwo, rzeźbę, działalność teatralną, literacką, filmową, itp. być może zachęci właścicieli sklepów branży artystycznej, drobnego rzemiosła i tym podobnych dyscyplin do przeniesienia swych lokali do budynków usytuowanych w rejonie ul. Długiej.

Z inicjatywą zorganizowania galerii ulicznych powinni wychodzić lokalni twórcy a także wspierające ich organizacje i stowarzyszenia, przy pomocy Miejskiego Ośrodka Kultury.

8.2.2 PLENERY I WARSZTATY ARTYSTYCZNE

Stare Miasto z jego historyczną architekturą i malowniczą Wyspą Młyńską może stanowić doskonałe miejsce dla organizacji plenerów artystycznych (m.in. malarskich, fotograficznych itp.) służących z jednej strony rozwojowi i doskonaleniu warsztatu artystycznego twórców a z drugiej popularyzowaniu sztuki wśród przeciętnego odbiorcy i edukacji kulturalnej przybliżającej wiedzę o technikach i metodach pracy twórczej.

- Doskonałym miejscem dla organizowania plenerów i warsztatów ar-



plener malarski - Włocławek – www.naszwloclawek.pl

tystycznych jest Wyspa Młyńska, gdzie twórczej kreacji służyć może zarówno otwarta przestrzeń istniejącego parku lub liczne pomieszczenia Muzeum Okręgowego.

- Inspiracji dostarczyć może malownicza Wenecja Bydgoska, liczne ikony architektury (kościół farny, BRE Bank, Młyny Rothera), tereny nadrzeczne, staromiejskie ulice.
- Podsumowaniem organizowanych plenerów i warsztatów artystycznych mogą być uliczne wernisaże i kiermasze sztuki.

W celu promowania Starego Miasta oraz budowania jego artystycznego wizerunku, na „Bydgoskie plenery” zapraszać można studentów krajowych i zagranicznych szkół i uczelni artystycznych.

8.2.3 KIERMASZE SZTUKI I RĘKODZIEŁA

Kiermasze cieszą się powszechnym zainteresowaniem, przyciągają zarówno przypadkowych przechodniów jak i kolekcjonerów i amatorów sztuki. Zaproszeni twórcy oferują do sprzedaży niepowtarzalne prace: rzeźby, wyroby hafciarskie, obrazy, wycinanki, kwiaty, wyroby z wikliny i ceramiki, a w okresach około świątecznych pisanki, palmy wielkanocne, ręcznie malowane bombki itp.

Tradycyjnym miejscem sprzedaży wyrobów artystycznych powinien być Stary Rynek, Rybi Rynek lub Welniany Rynek.

Dla uatrakcyjnienia przestrzeni staromiejskich ulic kiermasze mogą być także organizowane w miejscach, gdzie usytuowanie kramów i straganów nie wpłynie na utrudnienie ruchu i nie ograniczy dostępu do istniejących placówek handlowych np. na ul. Długiej.

Kiermasze dewocjonalistów, sztuki i publikacji o tematyce sakralnej mogą być organizowane w sąsiedztwie istniejących kościołów przy ul. Farnej i na Placu Kościeleckich.

Organizacją kiermaszy czy giełd sztuki mogliby zajmować się twórcy, właściciele galerii, stowarzyszenia i organizacje kulturalne, jak również instytucje podlegające władzom miasta np. Miejski Ośrodek Kultury.



Kiermasz staroci na Wyspie Młyńskiej/

Źródło zdjęcia : www.bydgoszcz.mapofpoland.net

8.2.4 SPEKTAKLE I WIDOWISKA ULICZNE

Spektakle i widowiska uliczne stwarzają możliwość wyjścia artystów poza ramy teatru instytucjonalnego i dotarcia do szerokiej publiczności i jej bezpośredniego zaangażowania w różnorodne działania o charakterze artystycznym. Spektakle rozgrywane się w sercu miasta w naturalny sposób ożywiają przestrzeń placów i ulic Starego Miasta, wykorzystując specyficzne warunki przestrzeni miejskiej. W ramach teatru ulicznego mogą współistnieć różnorodne formy działań artystycznych, od występów indywidualnych (np. wokalnych, tanecznych, akrobatycznych, muzycznych itp.), przez spektakle dramatyczne nawiązujące do tradycji teatru jarmarcznego (występy kuglarzy, szczudlarzy, akrobatów, teatr pantomimy), po rozbudowane widowiska plastyczno-poetyckie i



Widowisko plenerowe przy ul. Mostowej/fot.MPU

happeningi (np. widowiska teatralno-muzyczne, rekonstrukcje wydarzeń historycznych, muzyczne, pirotechniczne, performance itp.).

W przestrzeni publicznej obok znaczących przedsięwzięć widowiskowych o charakterze rozrywkowym, doskonale sprawdza się także działalność stricte teatralna, gdy tłem dla inscenizacji może być historyczna zabudowa lub otwarte przestrzenie placów miejskich. Potrzebę realizacji tego typu działań artystycznych uzasadnia likwidacja drugiej sceny teatralnej, która funkcjonowała w nieistniejącym już Teatrze Kameralnym.

Do popularyzacji twórczości dramatycznej na terenie Starego Miasta i aranżacji wielu wydarzeń artystycznych zachęcić należy twórców Teatru Polskiego im. Heronima Konieczki jak i artystów amatorskich grup teatralnych, których wiele działa na terenie Bydgoszczy.

- Realizacji widowisk kameralnych może odbywać się w przestrzeniach częściowo zamkniętych, np. w amfiteatrze przy ul. Mostowej, na dziedzińcach Biblioteki Publicznej lub budynku przy ul. Jezuickiej 2.
- Większe projekty artystyczne, widowiska i happeningi przyciągające znaczne rzesze odbiorców mogą być realizowane na Starym Rynku, Rybim Rynku lub w otwartej przestrzeni Wyspy Młyńskiej. Ciekawym, lecz dotąd niewykorzystywanym miejscem jest amfiteatr przy Operze Nowa, którego uruchomienie wymaga budowy „pływającej sceny” (odholowywanej w bezpieczne miejsce po zakończeniu spektaklu).
- Istnieje uzasadniona potrzeba uruchomienia stałej sceny teatralnej na obszarze Starego Miasta, która mogłaby być wykorzystywana na potrzeby koncertowe i funkcjonować obok instytucji publicznych (realizujących działania kulturotwórcze) lub całkowicie komercyjnych (np. restauracji czy klubów). Realizacja tego zamierzenia mogłaby się odbywać w ramach lokalizacji nowej zabudowy np. w miejscu dawnego Teatru Kameralnego lub przy Wojewódzkim Ośrodku Kultury i Sztuki „Stara Ochronka”. Wspaniałą oprawę dla imprez kulturalnych stanowić mogłaby (wykorzystywana okazjonalnie) Hala Targowa.



Dziedziniec Wojewódzkiej i Miejskiej Biblioteki Publicznej / fot. MPU



Dziedziniec przy ul. Jezuickiej 2, fot. MPU

Przestrzeń Starego Miasta może być także wykorzystywana dla działań grup rekonstrukcji historycznej (m.in. 62. pułku piechoty "Dzieci Bydgoskie", 16 Pułku Ułanów Wielkopolskich w Bydgoszczy, 11 dywizjonu Artylerii Konnej w Bydgoszczy działająca przy Pomorskim Muzeum Wojskowym w Bydgoszczy) starających się odtwarzać i ożywiać historyczne wydarzenia z historii naszego miasta oraz uczestniczyć i uświetniać najważniejsze uroczystości państwowe.

8.2.5 KONCERTY MUZYCZNE

Organizowanie imprez muzycznych na Starym Mieście leży w tradycji naszego miasta. Rynek Staromiejski jest miejscem w którym można posłuchać muzyki, w trakcie imprez i koncertów organizowanych cyklicznie lub jednorazowo. Ich oferta programowa jest niezwykle

zróźnicowania, organizowane są koncerty zarówno muzyki rozrywkowej jak i klasycznej (choć te w znacznie skromniejszym zakresie).

Ważne jest aby w przestrzeni Starego Miasta realizowane były działania artystyczne, promujące i towarzyszące ważnym i prestiżowym imprezom muzycznym (odbywającym się m.in. w Operze Nowa i Filharmonii Pomorskiej), tak aby ich atmosfera udzielała się wszystkim mieszkańcom miasta i kreowała artystyczny wizerunek Bydgoszczy. W ramach tej promocji mogłyby odbywać się kameralne koncerty i występy artystów (muzyków, artystów operowych, ale także uczniów i studentów szkół muzycznych, instrumentalistów- amatorów itp.), skierowane do szerokiego grona odbiorców, którzy na co dzień nie są zainteresowani muzyką poważną. W działania te mogą się zaangażować prężnie działające: Bydgoskie Towarzystwo Muzyczne i Operowe, Akademia Muzyczna, Państwowy Zespół Szkół Muzycznych, liczne szkoły prywatne np. muzykologii, awangardowe kluby muzyczne.

Do popularyzacji kultury muzycznej, przyczyniłoby się stworzenie na obszarze Starego Miasta kameralnej sali koncertowej (lub sali widowiskowo-koncertowej), która mogłaby funkcjonować w ramach działalności publicznej instytucji kulturotwórczej lub podmiotów całkowicie komercyjnych (np. restauracji czy klubów). Na ten cel można zaadaptować wnętrza historycznej kamienicy (także jej piwnice lub dziedzińce) lub zrealizować w całkowicie nowym obiekcie np. w miejscu dawnego Teatru Kameralnego.

Koncerty chórów i muzyki kameralnej lub organowej znalazłyby doskonałą oprawę we wnętrzach staromiejskich kościołów. Takie projekty od lat są realizowane np. w ramach Chrześcijańskiego Tygodnia Kultury Chrześcijańskiej.

8.2.6 KINO PLENEROWE

Kino plenerowe to ciekawy sposób na przeniesienie projekcji filmowych z tradycyjnych sal kinowych „pod rozgwieżdżone niebo” podczas ciepłych wieczorów. To doskonały sposób na zapewnienie doskonałej rozrywki wszystkim mieszkańcom, a prezentowany repertuar może odpowiadać bieżącemu zapotrzebowaniu i zaspakajać różnorodne gusta. Projekcje mogą być organizowane jako wydarzenia niezależne lub stanowić część szerszej zakrojonych imprez rozrywkowych np.: festynów, festiwali (np. Plus Camerimage), dni miasta itp.

Realizacji pokazów może odbywać się w częściowo zamkniętej przestrzeni dziedzińca Biblioteki Publicznej lub budynku przy ul. Jezuckiej. Pokazy te mogą dotyczyć projekcji tematycznych, przeglądów filmów skierowanych do mniejszej grupy odbiorców. Sporą popularnością cieszyły się pokazy kinowe organizowane na Starym Rynku w ramach Europejskiego Lata Artystycznego. Doskonałym pomysłem jest organizowanie projekcji na Wyspie Młyńskiej, w otoczeniu przyrody.



*Kino plenerowe/ Źródło zdjęcia:
www.kinoplenerowe.pl/galeria/dobre_kino_pl_enh2007*

9. OBIEKTY GASTRONOMICZNE-PREFEROWANE KIERUNKI ROZWOJU

Dla kreowania i utrwalania artystycznego klimatu Starego Miasta istotne znaczenie ma funkcjonowanie i charakter lokalnych kawiarenek, restauracji, winiarni i pubów itd., które także mogłyby stać się miejscem popularyzowania różnego rodzaju działań kulturalnych. Mając na uwadze komercyjny charakter tej działalności, przyjęcie takiego kierunku przekształ-

ceń zależy wyłącznie od woli prywatnych przedsiębiorców. Powodzenie tego przedsięwzięcia zależy od przekonania prowadzących taką działalność do słuszności takich rozwiązań.

9.1. LOKALE GASTRONOMICZNE

Stare Miasto, powinno stać się miejscem przyciągającym mieszkańców ze względu na bogaty program wyspecjalizowanych lokali gastronomicznych - winiarni, kawiarni, restauracji, mających do zaoferowania specjalności tradycyjnej kuchni, nie dostępne w barach szybkiej obsługi, tzw. "fast-foodach".

Lokale gastronomiczne ulokowane w strefie Starego Miasta oprócz oferowania bogactwa smaków (przysłowiowego „raju dla podniebienia”), mogłyby stać się zapleczem dla organizowanych w przestrzeni publicznej działań artystycznych (plenerów malarskich, spotkań z uznanymi artystami, występów artystycznych itd.) i mieć przy okazji swój "artystyczny profil" (tzw. „myśl przewodnią") wyrażający poprzez charakter i aranżacje wnętrz. Motywem przewodnim mogą być np.:



Wnętrze kawiarni artystycznej „Rybna 9” w Lublinie,
Źródło: www.funduszeuropejskie.gov.pl/SukcesDziekiFE

- poezja i literatura (miejsce spotkań uznanych, jak i początkujących poetów, pisarzy, krytyków, w którym promowane są książki i interesujące publikacje, organizowane są wieczory poetyckie itd.),
- teatr (miejsce spotkań aktorów, artystów, w którym prezentowane są krótkie formy teatralne, kabaretowe, pokazy taneczne itd.),
- film (miejsce spotkań twórców filmowych, widzów i krytyków, w którym organizowane są kameralne pokazy filmów fabularnych i dokumentalnych, w tym amatorskich itd.),
- muzyka klasyczna (miejsce spotkań miłośników muzyki klasycznej, w którym organizowane są koncerty lokalnych instrumentalistów, śpiewaków, w tym studentów wyższych szkół muzycznych itp.),
- muzyka rozrywkowa (miejsce spotkań członków i fanów grup muzycznych, w którym każdy początkujący artysta mógłby zaprezentować i poddać ocenie publiczności swoje umiejętności),
- sztuki plastyczne (miejsce spotkań artystów i twórców, w którym organizowane są wystawy i wernisaże, gdzie obok profesjonalistów swoje prace prezentują także utalentowani amatorzy).

W takim miejscu, każde zorganizowane spotkanie w gronie rodzinnym, przyjaciół, współpracowników czy kontrahentów na długo pozostanie w pamięci uczestników.

Tego rodzaju lokale funkcjonują już w przestrzeni Starego Miasta. Stworzenie możliwie szerokiej oferty artystycznych lokali przyciągnęłoby amatorów każdej dziedziny sztuki, niezależnie od tego czy są jej twórcami czy odbiorcami. Stworzenie na Starym Mieście wyspecjalizowanego, arty-



Wnętrze kawiarni/ Źródło: www.camphal/bloodrole-play.wikia.com/wiki/The_Sanctuary/Liberi_Superum/The_Cafe

styczno - kulinarnego centrum mogłoby oddziaływać nie tylko na obszar całego miasta, ale i regionu.

9.2. SEZONOWE OGRÓDKI GASTRONOMICZNE

Zasadne jest, aby znaczna część wyżej wymienionych lokali, w bezpośrednim ich sąsiedztwie, w przestrzeni publicznej lokowała sezonowe ogródki gastronomiczne, których forma i wystrój będą nawiązywać do artystycznego charakteru dzielnicy. Doskonałym miejscem dla lokalizacji takich ogródków byłaby ulica Długa. Przy lokowaniu ogródków sezonowych należy uwzględnić następujące wymagania:

- w zagospodarowaniu wskazane jest zastosowanie elementów wystroju, nawiązujących do indywidualnego charakteru lokalu lub historii kamienicy,
- nakaz zachowania odpowiedniej przestrzeni dla pojazdów uprzywilejowanych,
- zakaz wykorzystywania ogródków (w tym parasoli i ogrodzeń) dla reklam produktów.

Każdy z takich "ogródków" powinien posiadać swój zindywidualizowany charakter, wyróżniający go spośród zunifikowanych, masowo lokowanych w miastach typowych "ogródków piwnych".

Ideałem byłoby, aby do współpracy przy aranżacji takich lokali umieszczanych w przestrzeni publicznej, właściciele lokali zaprosili projektantów, artystów plastyków i studentów kierunków artystycznych (np. wybór koncepcji może następować w drodze otwartego konkursu).

Dla lokalizacji ogródków sezonowych wykorzystać można między innymi miejsca położone wzdłuż bulwarów, charakteryzujące się dodatkowymi walorami krajobrazowymi związanymi z położeniem w strefie nadrzecznej. Doskonałym miejscem dla lokalizacji tego typu obiektów jest przestrzeń ulicy Stary Port na odcinku od ul. Mostowej do ul. Pocztowej, obecnie zajmowana na parkingi. Lokalizacja ogródków gastronomicznych w tym miejscu winna być powiązana ze zmianą dotychczasowego sposobu użytkowania parterów budynków gdzie wskazane jest sytuowanie restauracji, kawiarni, czytelni prasowych, barów kawowych itp.



Ogródek piwny na ul. Piotrkowskiej w Łodzi,
fot.: P. Dana/ Źródło zdjęcia: www.kontakt24.tvn.pl

10. PROMOCJA I WYPRZEDZAJĄCA INFORMACJA O PLANOWANYCH WYDARZENIACH

10.1 TWORZENIE „LEGENDY MIEJSCA”

W zagospodarowaniu terenu i kreowaniu klimatu i charakteru przestrzeni publicznych należy nawiązać do tradycji i historii, wykorzystując kulturowy potencjał obszaru staromiejskiego.

Do przestrzeni staromiejskiej przypisane są legendy związane ze szczególnymi miejscami, odnoszące się do wydarzeń historycznych, które miały znaczący wpływ na kształtowanie miasta, historie związane z ciekawymi postaciami lub innymi wydarzeniami, które zapadły w pamięć mieszkańców.

Odkrywanie, utrwalanie i rozpowszechnianie „legend miejsca” w znaczący sposób wpływa na atrakcyjność przestrzeni staromiejskiej, stając się czynnikiem o szerokim zakresie oddziaływania.

Budowanie tożsamości Starego Miasta musi odbywać się w oparciu o istniejące materiały archiwalne, historycznie utrwalone wartości i kultywowanie tradycji, które miały wpływ na kształtowanie jego wizerunku i znacząco oddziaływały na sposób zagospodarowania i funkcjonowania obszaru.

10.1.1 CYKLICZNE IMPREZY KULTURALNO-ROZRYWKOWE

Działania promujące obiekt lub przestrzeń, z którą związane są ważne wydarzenia historyczne, tradycje i legendy miejskie nie powinny ograniczać się wyłącznie do zapisów utrwalonych w formie tablicy informacyjnej, lecz znajdować swoje odzwierciedlenie np. w cyklicznych imprezach kulturalnych, konkursach, grach ulicznych, przenikając w ten sposób do świadomości mieszkańców i turystów.

- Proponuje się organizację corocznych imprez (np. połączonych z „Dniami Bydgoszczy”) promujących Stare Miasto, związanych z kulturą, obyczajami i sztuką kulinarną dawnego grodu. W trakcie imprezy w miejscach historycznych bram można umieścić symboliczne formy małej architektury, oraz charakterystyczne postacie związane z historią Bydgoszczy, zapraszające mieszkańców i turystów do miasta, żeby „skosztowali” słynnej bydgoskiej gościnności. Dobrym rozwiązaniem będzie trwałe oznaczenie usytuowania Kujawskiej i Poznańskiej bramy miejskiej w nawierzchni ul. Długiej.
- Ciekawym pomysłem byłoby kultywowanie na Starym Rynku tradycji jarmarcznych, gdzie we współczesnej formie historia przeplatałaby się ze współczesnością, sztuka z zabawą. Urozmaicony program jarmarków, jak również jego tematyka (np. jarmark kupiecki, kulturalny, dla dzieci itp.) wzbogacony o barwne parady, występy kuglarzy, akrobatów, szczudlarzy, pokazy walk rycerskich itp. mogłoby stać się okazją do poznania dawnych tradycji i spędzenia wolnego czasu.
- W celu upamiętnienia tradycji Rybiego Rynku można organizować cykliczną imprezę handlowo-rozrywkową (np. w okresie ostatków lub w imieniny Piotra – patrona rybołówstwa) nawiązującą do wielowiekowego zwyczaju handlu rybami na Rybim Rynku. Głównym elementem imprezy powinna być sprzedaż świeżych ryb (w tym także pochodzących z regionalnych gospodarstw rybnych) powiązana z handlem przetworami i wyrobami garmażeryjnymi, a także wyrobami rękodzieła artystycznego (np. garncarskimi, bednarskimi, wikliniarskimi, marynistycznymi itp.). Imprezie powinna towarzyszyć właściwa oprawa muzyczna, m.in. występy zespołów szantowych i lokalnych kapel. Konieczne jest także zintegrowanie mieszkańców we wspólnej zabawie podczas organizowanych konkursów o charakterze marynistycznym, np. przeciągania liny, „walki” na zaaranżowanym bomie. W programie imprezy powinny się także znaleźć popisy kulinarne szefów kuchni znanych bydgoskich (i regionalnych) restauracji oraz degustacja przygotowanych potraw.



Występ szczudlarzy teatru Avatar

Źródło zdjęcia: www.szczudlarze.teatravatar.pl

- Na pamiątkę odbywającego się na Wełnianym Rynku skupu wełny (runa owczego) z podbydgoskich folwarków, prowadzących chów owiec wełnistych, cyklicznie mogłyby być organizowane kiermasze i jarmarki, związane ze sprzedażą wyrobów z owczej wełny, degustacją dań i wyrobów z jagnięciny, serów owczych, itp. W trakcie tych wydarzeń funkcjonować mógłby handel i prezentacja wyrobów włókienniczych i dziewiarskich, w tym pokazy mody. Efektem tego typu imprez może być także rozwinięta na szerszą skalę akcja, mająca na celu ożywienie pomników lub innych architektonicznych elementów w mieście, za pomocą kolorowych, dzierganych okryć, stanowiących niecodzienny, barwny akcent wprowadzony w przestrzeń ulic i placów miejskich. Inspirację dla tego rodzaju działań stanowi twórczość zwolenników Guerrilla Knitting – „wełnianej partyzantki”, którzy swoimi dziełami z wełny



Źródło zdjęcia: www.knittycity.com

- dekorują miasto w różnych jego rejonach, eksponując elementy częstokroć niezauważalne przez przechodniów, nadając im nowe znaczenie i zmieniając sposób postrzegania przestrzeni miejskiej. W planowanych działaniach odniesienie się do tradycji miejsca odbywać się jednak musi w sposób nie kolidujący z obecnym wizerunkiem rynku.
- W celu upamiętnienia tradycji piwowarskich w naszym mieście można zorganizować coroczny festiwal piwa, odbywający się np. w sierpniu tj. w okresie zbiorów chmielu. Dogodnym miejscem organizacji festiwalu jest ulica Długa i Wełniany Rynek, przy których funkcjonuje wiele pubów i klubów (m.in. London Pub, Pub Zamek, Ego, Clan Club, Olimp Pub, Kredens Pub, Stara Babcia Pub, Piwiarnia Warecka Pub). Imprezę mogli by współorganizować także właściciele innych pubów zlokalizowanych w obszarze Starego Miasta (nim. La Salsa Pub Latynoski, Pub Medyk, Atelier 74, Merlin itd.). Celem imprezy jest zintegrowanie mieszkańców we wspólnym degustowaniu różnych gatunków piw oferowanych w staromiejskich pubach i klubach. Intencją jest zorganizowanie jednej wspólnej imprezy, która z pomieszczeń poszczególnych lokali przeniosłaby się na ulice Starego Miasta, przy których znajduje się większość „piwnych lokali”. Ustawione wzdłuż ulic stoły i zaaranżowane stoiska z piwem i kuchnią regionalną stałyby się miejscem wspólnej biesiady i zabawy. Imprezie towarzyszyłaby oprawa muzyczna i rozrywkowa zapewniona dzięki występom grup kabaretowych i zespołów muzycznych. Podczas imprezy nie może zabraknąć okazji do wspólnego śpiewania i tańczenia. Atrakcją dla wielu uczestników festiwalu mogą być zorganizowane „piwne” konkursy i zabawy, w trakcie których uczestnicy m.in. rozpoznawaliby marki piw, przydzielali nagrody najlepszym trunkom, uczestniczyli w „biegach z kufkami piwa” itp. Niewątpliwą atrakcją byłby „mobilny pub” (wymyślony w Amsterdamie) jako reklama piwa lokalnego piwa Kujawiak, poruszająca się po obszarze Starego Miasta. Imprezie może towarzyszyć



Źródło zdjęcia: www.gadzetomania.pl/tag/bar

sprzedaż „piwnych” gadżetów: kufli, szklanek, podkładek itp.

10.1.2 KULTYWOWANIE TRADYCJI MIEJSCA

Przywracanie, utrzymywanie i rozwijanie funkcji historycznych budynków, utrwalonej długoletnią tradycją, ma ogromne znaczenie dla budowania tożsamości miejsca i całego Starego Miasta. Na obszarze Starego Miasta istnieje kilka obiektów, które ze względu na zmianę uwarunkowań społecznych i ekonomicznych, przyzwyczajień i stylu życia współczesnych mieszkańców naszego miasta straciły swoje znaczenie, a z uwagi na degradację techniczną i brak środków finansowych na remonty przestały funkcjonować zgodnie z pierwotnym przeznaczeniem.

- Dla rozwoju kulturalnego wizerunku Starego Miasta ogromne znaczenie ma kontynuacja tradycji teatralnych w budynku przy ulicy Grodzkiej, gdzie od 1961 do 1988r. funkcjonował Teatr Kameralny. Zgodnie z ustaleniami opracowywanego aktualnie miejscowego planu zagospodarowania przestrzennego „Stare Miasto” budynku przy ul. Grodzkiej 14-16 w ramach realizacji inwestycji związanej z przebudową lub rozbudową obiektu, wymagane jest jego przeznaczenie (co najmniej w części) na cele usługowe z uwzględnieniem funkcji z zakresu kultury, przy założeniu kontynuowania tradycji prowadzenia działalności artystyczno-widowiskowej, w tym związanej z funkcjonowaniem w budynku sceny teatralnej. Przywrócenie dawnych funkcji budynku i zorganizowanie sceny kameralnej mogłoby być alternatywą dla młodych twórców jak również teatrów offowych lub amatorskich. Celowe byłoby także wznowienie działalności gastronomicznej na pamiątkę funkcjonującej do roku 1945 restauracji - „Alt Bromberg”, służącej głównie handlarzom ryb i pracownikom portowym.
- W obiekcie Hali Targowej preferowane byłoby kontynuowanie stuletniej tradycji handlowej poprzez sprzedaż produktów pochodzenia regionalnego np. zdrowej żywności, lub zmianę asortymentu i sprzedaż dzieł sztuki, wyrobów rękodzieła i rzemiosła artystycznego, „staroci” itp. Ponadto proponuje się wykorzystanie przestrzeni hali (po jej odrestaurowaniu) do okazjonalnego organizowania np. koncertów muzyki kameralnej, widowisk teatralnych, pokazów twórczości ludowej połączonych z warsztatami, prezentacje twórców etnodesignu itp.
- Szczególne znaczenie dla wizerunku Bydgoszczy może mieć promowanie bydgoskich tradycji piwowskich, o których istnieniu świadczą: dawny browar bydgoski usytuowany przy ul. Kujawskiej oraz kilkanaście funkcjonujących historycznie, mniejszych lokalnych browarów rozmieszczonych na obszarze Starego Miasta, w tym przy ulicach: Długiej 7 – od 1818r. gorzelnia i browar ze słodownią, Długiej 11 – przed 1819r. browar i gorzelnia, Długiej 32 – browar i gorzelnia (1784r.) , Długiej 37 – browar do 1830r., Długiej 50 – browar i suszarnia słoju (do 1761r.), Jezuickiej 16 – browar, gorzelnia i słodownia (1744-1801r.), Jezuickiej 22 – browar, Jezuickiej 24 –browar i suszarnia słoju (1760-1775), Stary Rynek 17 – browar (1770r.), Stary Rynek 19 – browar ze słodownią i suszarnią słoju (do 1883r.), Stary Rynek 21 – winiarnia (1770-1867r.), Pod Blankami 32 – gorzelnia (1790-1834r.), itd. Wnętrza zaprojektowane w klimacie



Hala Targowa przy ul. Magdzińskiego, fot. MPU

biesiadnym o wystroju nawiązującym do tradycji piwowarskich pojawić się mogą w różnych punktach na Starym Mieście. Celowe byłoby utworzenie lokalu z ekspozycją historycznych urządzeń zdjęciami i sprzedażą pamiątek (nalepek, kufli, butelek, itp.)



Praski browar restauracyjny – „U Fleku”

- Czerpanie inspiracji z tradycji historycznej ma ogromne znaczenie dla promowania miasta. Źródło tego typu działań stanowić może między innymi nazwa miasta propagująca ideę „bydgoskiej gościnności”, opartej na funkcjonowaniu historycznych restauracji i zajazdów oraz hoteli bydgoskich działających w obrębie Starego Miasta (przy ul. Długiej 40 – zajazd „Hotel de Pologne”, na przełomie XVIII i XIXw., przy ul. Długiej 42 – hotel o nazwie „Lengning” w latach 1880-81, przy Wełnianym Rynku 10 – „Czerwona Karczma” w latach 1724-1795).
- Istotne znaczenie ma promowanie miasta jako ośrodka przemysłowego. Bydgoszcz znana była zawsze z dobrej jakości produkowanych wyrobów: rowerów („Romet”), wyrobów cukierniczych („Jutrzenka”), wyrobów gumowych („Stomil”), kabli i przewodów („Kabel”), itp. Przemysłowy charakter miasta ma swoje źródło w czasach dawnych o czym świadczy funkcjonowanie mennicy bydgoskiej na Wyspie Młyńskiej, fabryki cukierków przy ul. Magdzińskiego 6, największej w Polsce w okresie międzywojennym fabryki musztardy przy ul. Pod Blankami 6 i innych zakładów. Większość parceli usytuowanych w obszarze Starego Miasta w XVIII w. należała do mistrzów rzemieślniczych. Rozmieszczenie w przestrzeni ulic odpowiednio dobranych form architektonicznych, nawiązujących do znanych bydgoskich wyrobów stanowiących o znaczeniu miasta w kraju i na świecie, może podkreślić jej wizerunek jako silnego ośrodka przemysłowego o wielowiekowej tradycji i urozmaicić przestrzeń miasta.



Źródło zdjęcia: www.iswinoujsce.pl



Londyn, Źródło zdjęcia – www.google.com

Wypożyczalnie rowerów, pomysłowo zaprojektowane stojaki na rowery, rozmiesz-

czone w strefie staromiejskiej w szczególności na Wyspie Młyńskiej wzdłuż bulwarów lub przy zbiegu ulic: Podwale i Magdzińskiego (gdzie funkcjonował niegdyś bardzo znany sklep firmowy „Rometu” z rowerami) mogą stanowić dodatkowa atrakcję miasta i tym samym poprzez specjalne oznakowanie rowerów promować miasto przyjazne turystyce i środowisku.

- Najprostszym i od lat już realizowanym sposobem popularyzacji wiedzy o historii naszego miasta jest umieszczanie na wybranych budynkach lub w ich bliskim otoczeniu informacji w formie tablic czy obiektów małej architektury świadczących o ich ciekawej historii lub wydarzeniach, które miały tam miejsce. Oto kilka przykładów miejsc, które kryją historię wartą upowszechnienia:
 - Staromiejski Hotel Ratuszowy przy ul. Długiej jest obiektem hotelarskim od 1881 roku, wcześniej przez blisko pięćdziesiąt lat w tym miejscu mieścił się bydgoski ratusz.
 - W ścianie szczytowej kamienicy przy Zbożowym Rynku 3 są wmurowane tzw. tonda – płaskorzeźby z motywem religijnym, jako pamiątka po mieszcącym się w tym miejscu przytułku dla ubogich ze szpitalem i kaplicą pw. Św. Stanisława. Do 1931r. przylegający do Zbożowego Rynku fragment ul. Długiej (położony poza granicami dawnej bramy kujawskiej) nosił nazwę ul. Szpitalnej.
 - W elewacji ściany frontowej kamienicy przy Wełnianym Rynku 4, na drugim piętrze, między oknami znajduje się kula armatnia, którymi wojska H. Dąbrowskiego ostrzeliwały Bramę Poznańską podczas zdobywania Bydgoszczy z rąk Prusaków w 1794r.
- Historia budynków, losy zamieszkujących kamienice lokatorów, ciekawe zdarzenia mogą stanowić dodatkową atrakcję przyciągającą uwagę turystów. Dlatego zaangażowanie historyków i właścicieli nieruchomości w poszukiwaniu źródeł historycznych dotyczących nieruchomości mogą przynieść wymierne efekty i przyczynić się do wykreowania interesującej legendy miejsca.

10.1.3 GRY ULICZNE

Ciekawym sposobem upowszechniania wiedzy o ważnych wydarzeniach z historii naszego miasta, o znanych bydgoszczanach, o legendach są gry uliczne. Organizowanie tego typu imprez służy pobudzeniu mieszkańców do aktywnego uczestnictwa w życiu kulturalnym i poszerzaniu wiedzy o dziejach naszego miasta. Projekt umożliwi wprowadzenie w przestrzeń publiczną działań zachęcających do rekreacji i wypoczynku w scenerii bydgoskiej Starówki. W organizacji gier ulicznych ważne jest, aby przygotowana trasa i ukryte odpowiedzi były tak skonstruowane, by poznawać zabytki, historię, ludzi związanych z naszym miastem. Proponowaną formą zabaw mogą być konkursy, podchody, wyścigi, zagadki kryminalne itd., które zaangażują do aktywnego uczestnictwa. Umiejętne zachęcenie do udziału młodych ludzi, uczniów bydgoskich szkół byłoby szansą na poznanie historii miasta w trakcie ekscytującej zabawy. Gry uliczne są cyklicznie organizowane i filmowane przez TVP Bydgoszcz.

10.2 ROZPOWSZECHNIANIE INFORMACJI O PLANOWANYCH WYDARZENIACH

Podstawą udziału lokalnej społeczności w wydarzeniach organizowanych w przestrzeniach publicznych Starego Miasta jest wyprzedzająca i skuteczna informacja. Wiadomość o wszelkich działaniach planowanych na terenie strefy staromiejskiej, musi docierać do maksymalnie szerokiego grona odbiorców. Przyjmuje się, że znaczna część działań artystycznych,

które będą prowadzone w przestrzeniach publicznych Starego Miasta będzie organizowana przez Jednostki nie będące w strukturach podległych Prezydentowi Miasta Bydgoszczy. Organizatorami działań mogą być Kupcy, Stowarzyszenia, Artyści itd., dlatego też należy umożliwić szybkie zamieszczanie informacji o działaniach prowadzonych przez różne środowiska w jednym miejscu (np. stronie internetowej).

W celu skutecznego informowania można:

- Stworzyć stronę internetową poświęconą wyłącznie Staremu Miastu (nazwa i wizerunek strony może być przedmiotem konkursu). Strona powinna umożliwiać każdemu (lub wybranym przedstawicielom środowisk) zamieszczenie informacji o planowanym przedsięwzięciu (artystycznym, kulturalnym, rozrywkowym) z odpowiednim wyprzedzeniem. Umieszczać informacje (lub link do ww. strony internetowej) na stronie internetowej Urzędu Miasta Bydgoszczy.
- Założyć stronę poświęconą Staremu Miastu na Facebooku. Strona ta, może stać się polem wymiany informacji na temat oczekiwań mieszkańców odnośnie przyszłych działań realizowanych na obszarze staromiejskim oraz oceny minionych wydarzeń artystycznych.
- Zintensyfikować współpracę z lokalnymi mediami. Na wszelkie organizowane imprezy zapraszać przedstawicieli lokalnych mediów, oraz za ich pośrednictwem z wyprzedzeniem informować mieszkańców o planowanych działaniach.
- Ustawić w punktach węzłowych, przy głównych szlakach handlowych, przy ważnych obiektach publicznych (urzędach, dworcach, centrach handlowych) tradycyjne słupy ogłoszeniowe, przeznaczone do umieszczania informacji o wydarzeniach kulturalnych.
- Do tych celów wykorzystywać także wiaty przystankowe i środki komunikacji publicznej.
- Wprowadzić elementy „reklamy żywej” szczególnie w trakcie trwania najważniejszych imprez kulturalnych, aby ich klimat i atmosfera były odczuwane w całym mieście.

Powyższe działania informacyjne mogą być prowadzone przez Jednostki niezależne (nie podległe Prezydentowi Miasta Bydgoszczy): osobę fizyczną, Stowarzyszenie itd. Ujęcie ich w niniejszym programie ma na celu wskazanie takiej potrzeby, wyznaczenie pola współpracy z wszystkimi, którzy są zainteresowani ożywieniem przestrzeni publicznej Starego Miasta, oraz zsynchronizowanie działań informacyjnych.



„Spacer średniowiecznych bydgoszczan”/
Źródło zdjęcia: www.visite.pl

11 POPRAWA POCZUCIA BEZPIECZEŃSTWA

Miasto jest systemem złożonym i nasze bezpieczeństwo w nim zależy od wielu wzajemnie oddziałujących na siebie czynników. Badania socjologiczne dowodzą, że w odniesieniu do przestrzeni miejskiej o atrakcyjności danego miejsca decyduje nie tylko jego piękno, ale także w znacznym stopniu właśnie poczucie bezpieczeństwa.

Do głównych działań prewencyjnych prowadzących do poprawy poczucia bezpieczeństwa należą:

11.1 MONITORING

Monitoring miejski jest narzędziem umożliwiającym obserwację przez odpowiednie służby wielu miejsc jednocześnie, bez względu na warunki atmosferyczne i porę dnia. Obecność kamer wpływa na efektywniejszą pracę policjantów, ponieważ pomaga w szybkiej, sprawnej interwencji lub identyfikacji sprawców.

Świadomość istnienia systemu kamer w znacznym stopniu przyczynia się do redukcji zagrożenia przestępczością i wzrostu poczucia bezpieczeństwa. Warunkiem koniecznym jest sprzężenie monitoringu z działaniem służb interwencyjnych: Policji oraz Straży Miejskiej, umożliwiające szybkie dotarcie patrolu do miejsca zdarzenia.

W granicach Starego Miasta funkcjonuje obecnie ok. 27 kamer monitoringu miejskiego. Zasadna byłaby rozbudowa tego systemu o kolejne punkty, w uzgodnieniu i współpracy z Policją, Strażą Miejską i zarządcami nieruchomości.

11.2 PATROLE SŁUŻB MUNDUROWYCH

Poczucie bezpieczeństwa mieszkańców wzrasta gdy dany obszar jest patrolowany przez umundurowane patrole policyjne lub patrole straży miejskiej. Dlatego konieczne jest dostosowanie ich częstotliwości do liczby mieszkańców oraz rodzaju występujących zagrożeń. Wskazane jest także stałe doskonalenie form współpracy ze społeczeństwem – np. przez kontakty z właścicielami nieruchomości położonych w strefie Starego Miasta.



*Policjanci podczas służby,
Źródło zdjęcia: www.wiadomosci.pless.pl*

12 PODSUMOWANIE-PODZIAŁ ZADAŃ, PROPOZYCJE WSPÓŁPRACY

Proponowane w niniejszym opracowaniu działania powinny być realizowane przez wydziały Urzędu Miasta Bydgoszczy, Administrację Domów Miejskich, Zarząd Dróg Miejskich i Komunikacji Publicznej oraz inne podległe Prezydentowi jednostki organizacyjne. O powodzeniu w realizacji programu, w znacznej części przesądzi zaangażowanie zarządców budynków położonych w strefie oraz współpraca artystów, przedsiębiorców, stowarzyszeń, wyższych uczelni, mediów, organizacji społecznych, uczelni, itd.

L.p	ZADANIE	PODLEGAŁA PREZYDENTOWI JEDNOSTKA ODPOWIEDZIALNA ZA REALIZACJĘ ZADANIA	MOŻLIWOŚCI WSPÓŁPRACY Z JEDNOSTKAMI ZEWNĘTRZNYMI
1.	Opracowanie miejscowego planu zagospodarowania przestrzennego	Miejska Pracownia Urbanistyczna	
2.	Wymiana nawierzchni ulic, chodników, opracowanie harmonogramu prac z tym związanych	Zarząd Dróg Miejskich i Komunikacji Publicznej	Gestorzy sieci
3.	Przekształcenia oraz remonty nieruchomości będących w zarządzie ADM	Administracja Domów Miejskich	Współwłaściciele nieruchomości
4.	Opracowania zasad wsparcia	Wydział Rozwoju	

	finansowego (pożyczki) dla właścicieli remontowanych nieruchomości Pozyskiwanie środków zewnętrznych na realizację programu, Udzielanie pożyczek	i Strategii Miasta Zespół d/s Polityki Właścicielskiej i Mieszkaniowej	
5.	Wsparcie finansowe (dotacje) dla właścicieli obiektów będących w rejestrze oraz gminnej ewidencji zabytków	Biuro Kultury Bydgoskiej, Miejski Konserwator Zabytków	Właściciele nieruchomości
6.	Organizacja imprez w przestrzeniach publicznych, towarzyszących stałym wydarzeniom kulturalnym w Bydgoszczy,	Biuro Kultury Bydgoskiej	WOK, MOK, Fundacja Sztuki Art-House, Teatr Polski, Opera Nova, itd.
7.	Wprowadzenie i utrzymanie systemu zieleni, organizacja i promowanie konkursów związanych z zielenią w przestrzeni publicznej	Wydział Gospodarki Komunalnej i Ochrony Środowiska	Towarzystwo Miłośników Miasta Bydgoszczy, kwaciarnie, gospodarstwa i centra ogrodnicze, Stowarzyszenie Naukowo-Techniczne Inżynierów i Techników Ogrodnictwa itd.
8.	Poprawa estetyki przestrzeni publicznych (mała architektura, system Informacji miejskiej, szyldy, reklamy...)	Wydział Administracji Budowlanej- Plastyk Miejski	Właściciele i zarządcy nieruchomości, Przedsiębiorcy, Artyści,
9.	Obiekty gastronomiczne jako miejsca popularyzowania różnego rodzaju działań kulturalnych	MOK	Właściciele lokali, miejscowi artyści, WOK, itd.
10.	Wykorzystywanie przestrzeni publicznych do organizacji wystaw, plenerów, koncertów itd.	Biuro Kultury Bydgoskiej	WOK, MOK, Wojewódzka i Miejska Biblioteka Publiczna, Galeria Miejska BWA, Muzeum Okręgowe w Bydgoszczy, Fundacja Sztuki Art-House, klub "Mózg", Artyści, galerie artystyczne, kluby muzyczne, wyższe uczelnie artystyczne, itd.
11.	Wykorzystywanie przestrzeni publicznych do prezentacji młodzieżowych działań artystycznych (plenery, występy taneczne, występy grup teatralnych, instrumentalnych, orkiestr szkolnych)	Wydział Edukacji	Miejski Ośrodek Kultury, Fundacja Sztuki Art-Hous, Wojewódzki Ośrodek Kultury i Sztuki "Stara Ochronka", liceum plastyczne młodzieżowe zespoły artystyczne, Pałac Młodzieży, młodzieżowe domy kultury, itd.
12.	Promocja działań zawartych w programie	Wydział Promocji, Sportu i Turystyki	Polskie Radio PIK, Radio PLUS, Polskie Radio Pomorza i Kujaw, Radio ESKA, oddział Telewizji Bydgoskiej, prasa lokalna, Rady Osiedli, itd.
13.	Poprawa poczucia bezpieczeństwa	Straż Miejska	Właściciele nieruchomości, Policja

Mając na uwadze, że ożywianie i przekształcanie przestrzeni publicznych Starego Miasta może być długotrwałe, ważne jest aby w ten proces włączyły się wszystkie środowiska kultury, sztuki, media oraz właściciele i zarządcy nieruchomości.

Istotne jest także, aby działania wszystkich środowisk były spójne i miały jeden cel – stworzenie w przestrzeni publicznej Starego Miasta obszaru przyjaznego pracy twórczej, gdzie mieszkańcy naszego miasta będą mieli bezpośredni kontakt ze sztuką i działaniami służącymi jej popularyzacji.

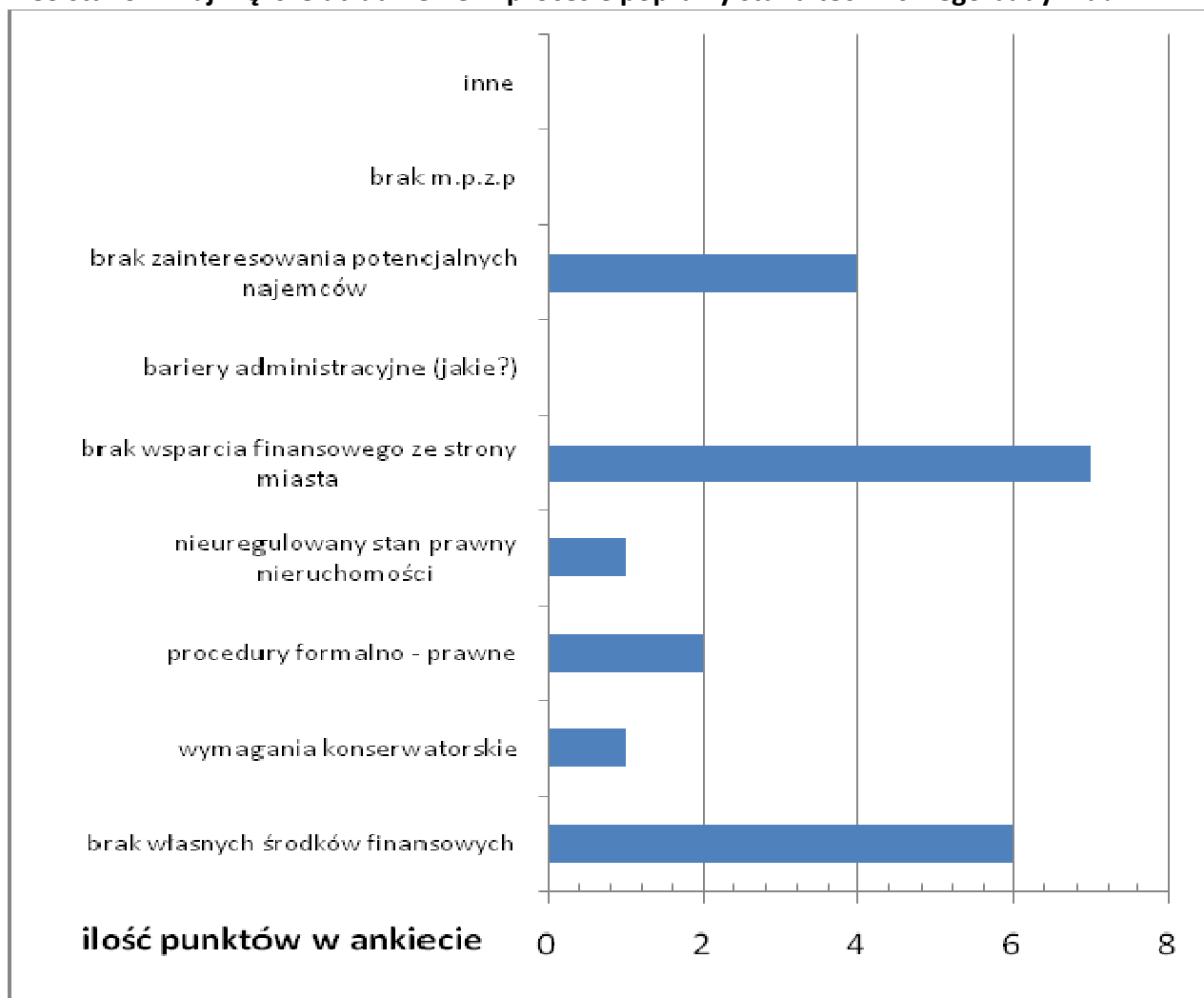
13 KONSULTACJE SPOŁECZNE

13.1 ROZPOZNANIE OCZEKIWAŃ WŁAŚCICIELI NIERUCHOMOŚCI

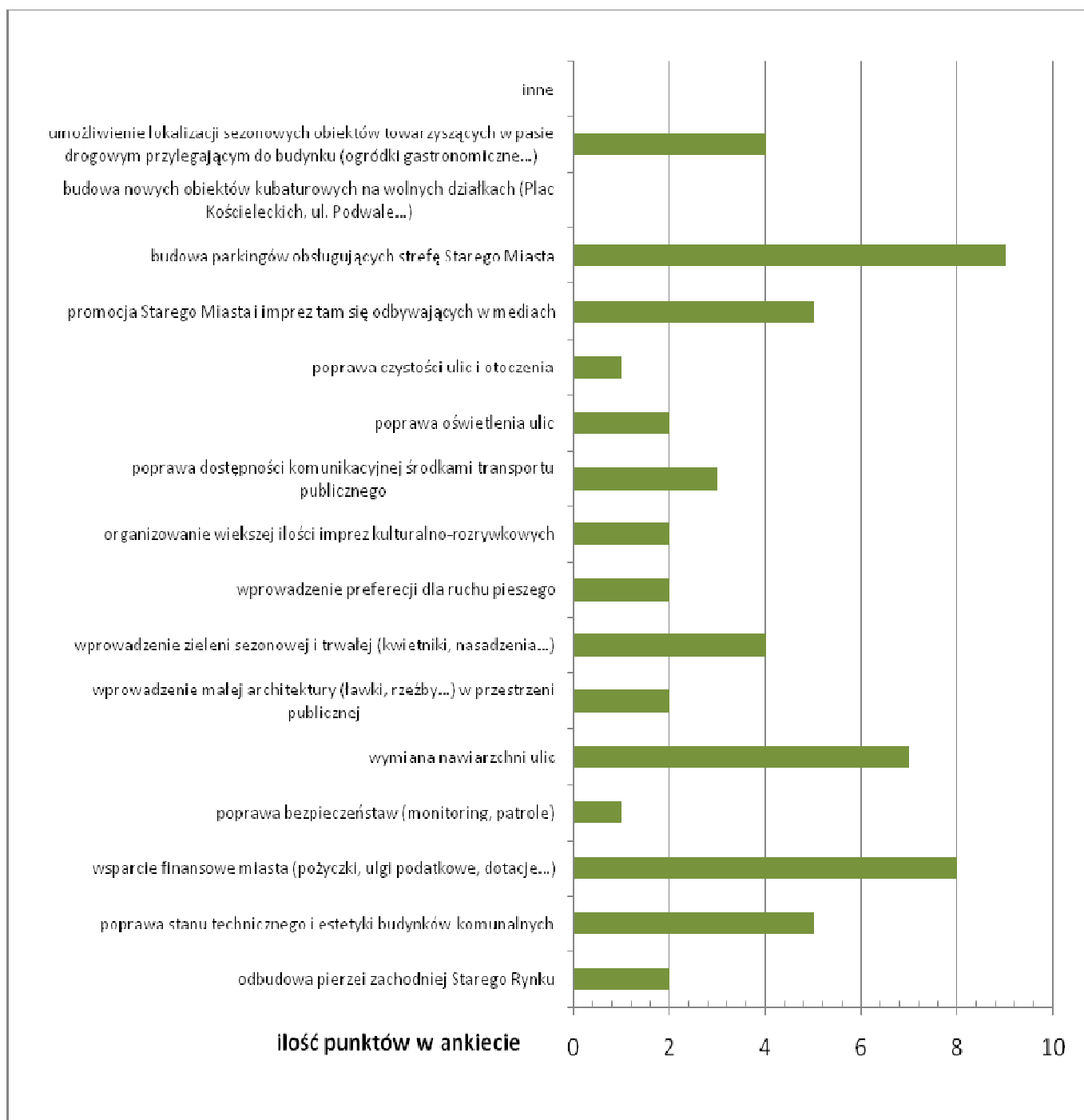
Na etapie sporządzania niniejszego opracowania, miały miejsce sondażowe spotkania z właścicielami nieruchomości, mające na celu zapoznanie ich z planowanymi działaniami, oraz uzyskanie ewentualnych uwag. Spotkania te miały również na celu poznanie przyczyn utrzymywania złego stanu technicznego budynków lub zamkniętych lokali użytkowych.

Spotkania takie odbyły się między innymi w dniach 12 października i 29 listopada. Wyniki badania opinii właścicieli nieruchomości przedstawione są na poniższych wykresach.

I. Co stanowi największe utrudnienie w procesie poprawy stanu technicznego budynku?



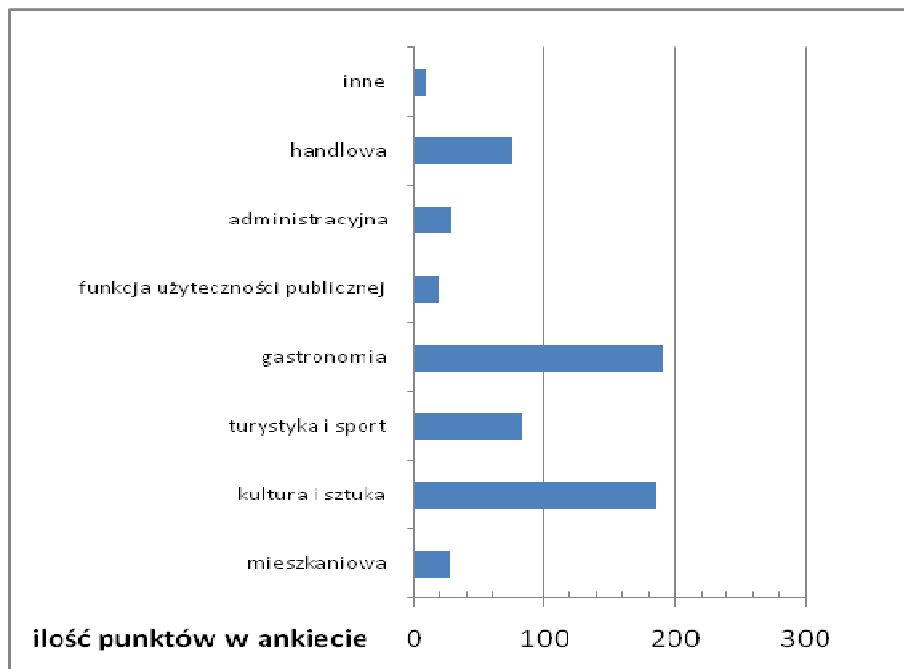
II. Które z poniższych działań mogłoby zmotywować do przeprowadzenia remontu budynku, lub zmiany jego funkcji?



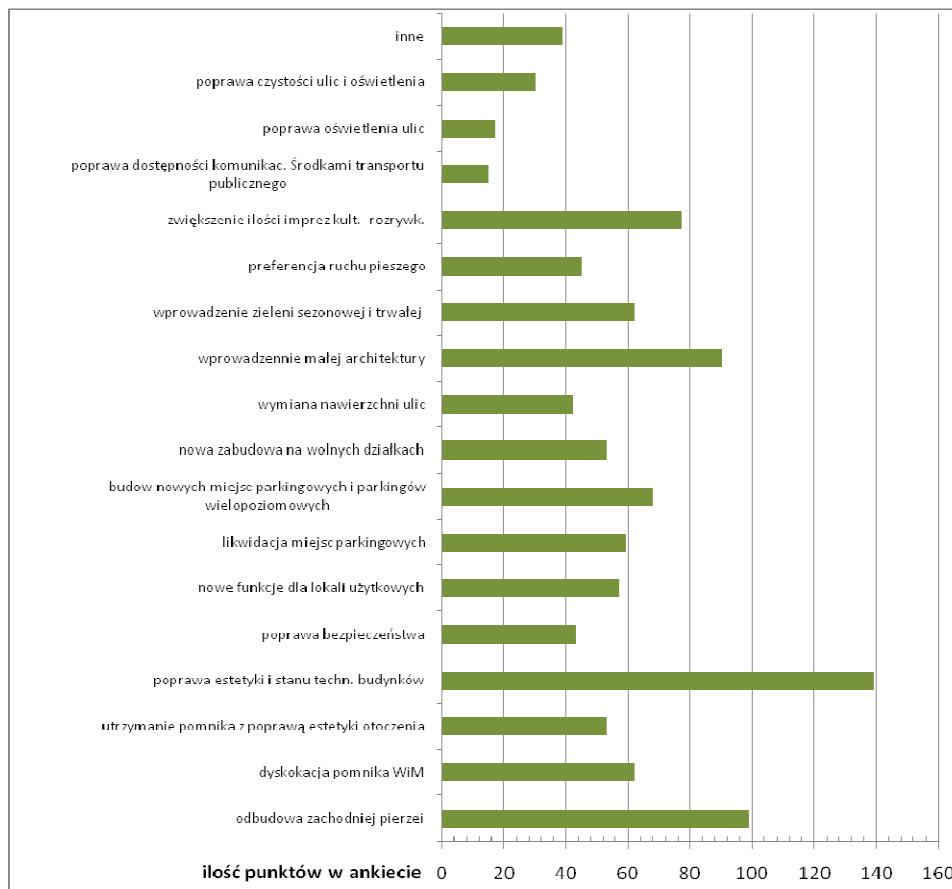
13.2 BADANIA OPINII PUBLICZNEJ

Oczekiwania mieszkańców miasta Bydgoszczy nie muszą być zbieżne z oczekiwaniami właścicieli nieruchomości. Aby poznać oczekiwania mieszkańców Bydgoszczy (i nie tylko) w dniach 1-31 grudnia 2011r, przeprowadzono konsultacje społeczne. Informacja o sposobie przekazywania swoich głosów (ankieta), rozpowszechniana była na stronie internetowej Urzędu Miasta Bydgoszczy oraz w lokalnych mediach. W konsekwencji tych działań, do Miejskiej Pracowni Urbanistycznej wpłynęło przeszło 200 wypełnionych ankiet. Wyniki tych ankiet przedstawiają poniższe wykresy.

I. Jakie funkcje powinny dominować w obszarze Starego Miasta?



II. Które z poniższych działań należy wdrożyć dla poprawy lub utrzymania atrakcyjności i wizerunku Starego Miasta w Bydgoszczy?



Wyniki powyższych ankiet służyć będą dla określenia priorytetów działań dla rewitalizowanego obszaru.



BYDGOSZCZ, styczeń 2012